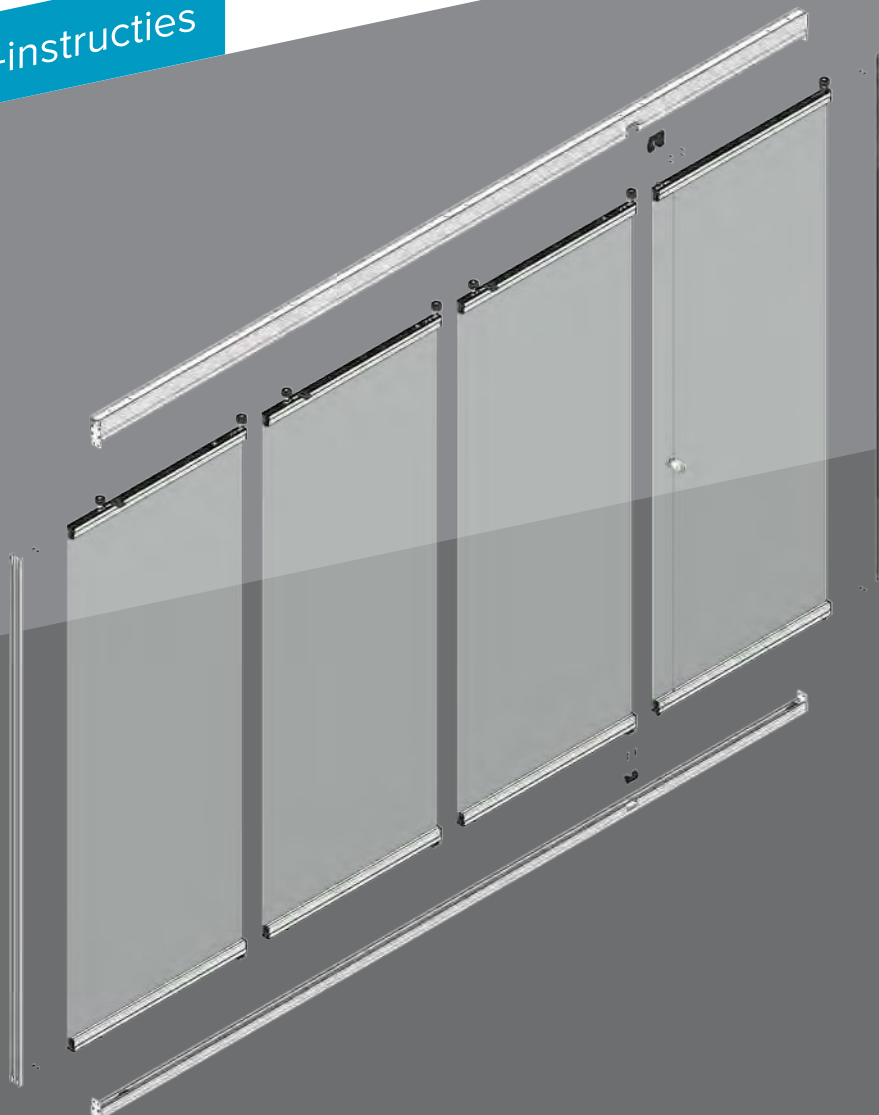


GLAZEN, SCHUIF- & STAPELWAND

GSS17

Montage-instructies



Inhoud

1. Inleiding	4
2. Beoogd gebruik	4
3. Beperking van de aansprakelijkheid	4
4. Copyright	4
5. Kwalificatie	5
6. Aanvullende toepasselijke documenten	5
7. Waarschuwingen en veiligheidsinstructies die in deze handleiding worden gebruikt	5
8. Symbolen die in deze handleiding worden gebruikt	5
9. Restricties	5
10. Persoonlijke beschermingsmiddelen (PBM's)	6
11. Veiligheidsinstructies	6
12. Transport	7
13. Stockage	7
14. Afvalverwerking	7
15. Benodigd gereedschap	7
16. Basisonderdelen en profielen	8
17. Onderdelen voor hoekverbinding van 90°	9
18. Montageschappen	10
19. Montageschappen hoekverbinding van 90°	25
20. Montageschappen voor stootverbinding	29
21. Bijstellen / spannen van de staalkabel	30
22. Reiniging en onderhoud	32
23. Onderhoud	32
24. Foutanalyse	32
25. Contactgegevens	32

1. Inleiding

Beste klant,

Wij bedanken u omdat u voor ons product hebt gekozen. Deze handleiding bevat alle informatie die u nodig hebt voor de montage en het onderhoud van dit product. Lees deze informatie zorgvuldig door en zorg ervoor dat u deze begrijpt voordat u met het product gaat werken.

Deze handleiding richt zich tot installateurs en eindgebruikers en moet vóór en tijdens de montage en de werking van het product worden gelezen en in acht genomen.

Dit is de originele handleiding. Bewaar de handleiding op een veilige plaats!

2. Beoogd gebruik

Glazen daken:

Glazen daken mogen alleen worden gebruikt voor het overdekken van terrassen, ofwel vrijstaand ofwel aangebouwd aan gebouwen.

Glazen daken kunnen met alle schuif-, vouw- en stapelwanden van Sunparadise worden gecombineerd.

Volledige glassystemen:

Volledige glassystemen mogen alleen worden gebruikt als afsluiting van terrasoverkappingen, veranda's, tuinhuisjes, blokhutten, balkons enz.

Elementen (vensters, deuren enz.):

Elementen als vensters, deuren en gelijkaardige mogen alleen worden gebruikt voor het afsluiten van muuropeningen.

Elk ander gebruik van de bovenstaande productcategorieën wordt beschouwd als verkeerd gebruik. Alle producten van Sunparadise kunnen het hele jaar door bij elk weer in de open lucht blijven. Zorg ervoor dat de afwateringssystemen altijd vrij zijn van vreemde voorwerpen.

3. Beperking van aansprakelijkheid

De firma Sunparadise kan niet aansprakelijk worden gesteld voor schade of letsel dat door volgend verkeerd gebruik ontstaat:

- Verkeerd gebruik.
- Het niet in acht nemen van de instructies en de veiligheidsvoorschriften in deze handleiding.
- Onderhoud door ongekwalificeerd personeel.
- Ongeautoriseerde wijzigingen.
- Technische wijzigingen.
- Gebruik van reserveonderdelen die niet door de fabrikant worden aanbevolen.

4. Auteursrecht

Dit document is auteursrechtelijk beschermd. Het onrechtmatig verspreiden van deze handleiding aan derden, de reproductie in welke vorm dan ook, met inbegrip van uittreksels, alsook het gebruik of de verspreiding van de inhoud is niet toegestaan zonder de uitdrukkelijke toestemming van de uitgever. Overtredingen leiden tot aansprakelijkheid voor schade. Sunparadise behoudt zich het recht voor op verdere schadeclaims.

5. Kwalificatie

De montage en het onderhoud van het product mogen alleen worden uitgevoerd door gekwalificeerde vakkrachten met kennis in de volgende gebieden:

- Arbeidsbescherming, bedrijfsveiligheid en ongevalpreventievoorschriften
- Voorschriften voor de bevestiging en de afdichting van bouwelementen
- Mogelijkheden van lastoverdracht en bevestiging
- Aanbrengen van bevestigingsmiddelen
- Beoordeling van het bouw materiaal
- Heffen en transporteren van lasten
- Omgaan met ladders en steigers
- Omgaan met werktuigen en machines
- Installatie van elektrische aansluitingen volgens de plaatselijke wetten en voorschriften
- Functionaliteit van het product
- Inbedrijfstelling van het product

6. Aanvullende van toepassing zijnde documenten

De volgende documenten zijn een integraal onderdeel van de volledige productdocumentatie en moeten tijdens de planning en zowel vóór als tijdens de montage van het product worden gelezen en in acht genomen:

- Systeembeschrijving
- Statische tabel/vleugeldiagram
- Doorsnedetekeningen

Bovenstaande documenten kunnen op het internet op www.sunparadise.com worden gedownload.

7. Waarschuwingen en veiligheidsinstructies die in deze handleiding worden gebruikt



WAARSCHUWING

Wijst op een mogelijk gevaarlijke situatie, die tot de dood of tot ernstig letsel kan leiden.



VOORZICHTIG

Wijst op een mogelijk gevaarlijke situatie, die tot licht letsel kan leiden.



LET OP

Wijst op een verzoek tot een actie of op informatie over eigenschappen, die indien er geen rekening mee wordt gehouden, tot materiële schade kan leiden.

8. Pictogrammen die in deze handleiding worden gebruikt



Dit pictogram wijst erop dat dit toebehoren of hulpmiddel niet wordt meegeleverd en apart moet worden aangeschaft.

9. Restrisico's

Na de montage en de inbedrijfstelling van het product blijft het volgende, door het ontwerp niet uit te sluiten, restrisico tijdens het bedrijf bestaan:

- Er bestaat een risico op beknelling tijdens de beweging van de deur bij het sluiten tussen de randen van de deurvleugels, tegenover wanden en andere bekledingsonderdelen.

10. Persoonlijke beschermingsmiddelen (PBM)



Draag beschermende kleding



Draag een veiligheidsbril



Draag handbescherming



Draag een veiligheidshelm



Draag veiligheidsschoenen



Draag een veiligheidsharnas

11. Veiligheidsvoorschriften

⚠ WAARSCHUWING

- De eindgebruiker is verantwoordelijk voor de juiste montage en het juiste gebruik van het product. Een onjuiste installatie of onjuist gebruik kunnen leiden tot schade of defecten aan het product. De garantie vervalt als het product en/of de elektrische onderdelen door onjuiste montage of onjuist gebruik beschadigd worden.
- Neem bij de montage en/of het gebruik van het product altijd de plaatselijke wetten en voorschriften in acht en houd u eraan.
- Neem voordat u het dakoppervlak betreedt contact op met de leverancier van de dakbedekking. Controleer of het dakoppervlak een overeenkomstig draagvermogen heeft.

⚠ WAARSCHUWING

Bij werken op hoogte bestaat valgevaar en het risico op ernstig letsel! Houd u aan de volgende veiligheidsvoorschriften:

- Ladder en platform voor het werken op hoogte gebruiken.
- Zeker uzelf met een veiligheidsharnas.
- Dek gevaarlijke randen met passende materialen af en beveilig deze.

⚠ VOORZICHTIG

- Til afzonderlijke onderdelen van het product altijd met tenminste twee personen op of gebruik een mechanisch hefhelpmiddel.
- Ga bij het gebruik van een mechanisch hefhelpmiddel nooit onder hangende lasten staan!
- Houd tijdens het heffen voldoende afstand tot de last!
- Neem de plaatselijke wetten en voorschriften met betrekking tot het heffen van lasten in acht en kom deze na.
- Gebruik geen scherpe voorwerpen om de verpakking te openen.
- De statica van het dak en de fundering en de bevestiging aan het gebouw moeten door de installateur vooraf worden gecontroleerd.
- Wijzig nooit de montagemethode en monteer altijd volgens de instructies in de montagehandleiding.
- De montagemethode (bijv. voetplaten of kokerfundament) moet volgens de statische voorschriften of de in het plan aangegeven voorschriften uitgevoerd worden.

LET OP

De montage mag alleen met de meegeleverde bevestigingselementen (bijv. voetplaten), of met een door de fabrikant voorgeschreven fundament (bijv. kokerfundament) uitgevoerd worden.

LET OP

De in hoofdstuk 10 vermelde persoonlijke beschermingsmiddelen (PBM) moeten bij alle montagewerkzaamheden gebruikt en gedragen worden!

12. Transport

⚠ VOORZICHTIG

- Til afzonderlijke onderdelen van het product altijd met tenminste twee personen op of gebruik een mechanisch hefhulpmiddel.
- Neem de plaatselijke wetten en voorschriften met betrekking tot het heffen van lasten in acht en kom deze na.
- Gebruik geen scherpe voorwerpen om de verpakking te openen.

13. Opslag

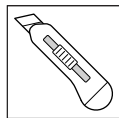
Om beschadigingen tijdens de opslag te vermijden moet u het product als volgt opslaan:

- Sla het alleen in een droge en goed geventileerde ruimte op.
- Bescherm het tijdens de opslag tegen vocht, stof en vuil.
- Vochtige verpakkingen kunnen tot schade aan het product leiden en moeten onmiddellijk worden verwijderd en vervangen.
- Sla geen andere voorwerpen op de verpakking op.

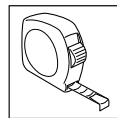
14. Afvoer

Voer de gedemonteerde onderdelen op een milieuvriendelijke manier af in overeenstemming met de plaatselijke wetten en voorschriften.

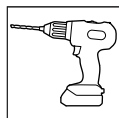
15. Benodigd gereedschap



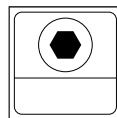
Stanleymes of schaar



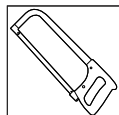
Meetlint / rolmaat



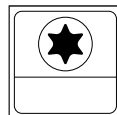
Boormachine



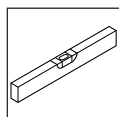
Inbus sleutel/bit (2,5-10, 14 mm)



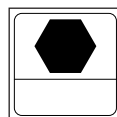
Metaalzaag



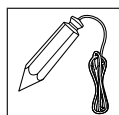
Torx sleutel/bit (TX15-TX40)



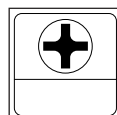
Waterpas



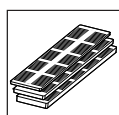
Zeskantsleutel of -bit (10-20 mm)



Schietlood



Kruisschroevendraaier of -bit

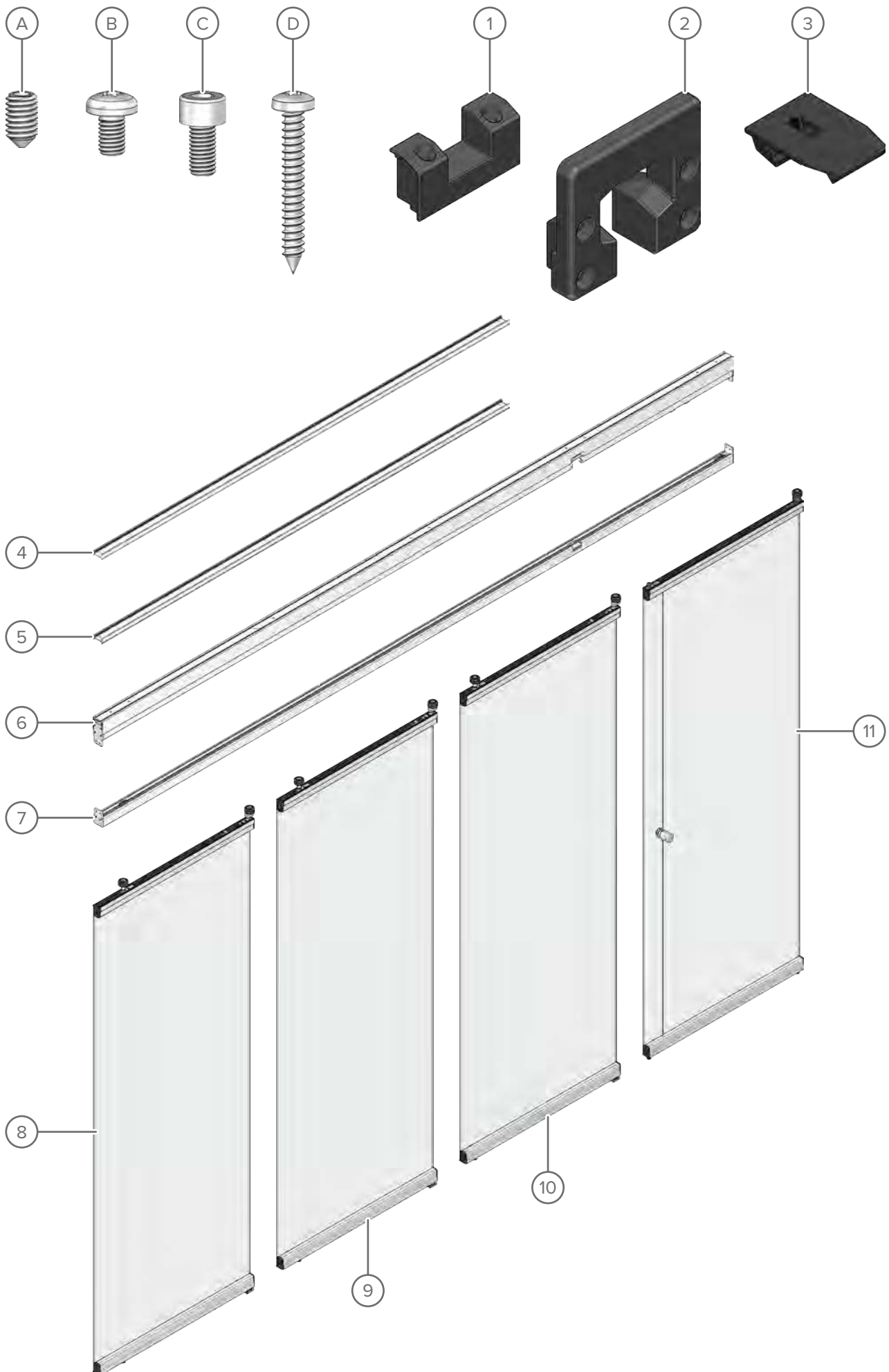


Opvulplaatjes

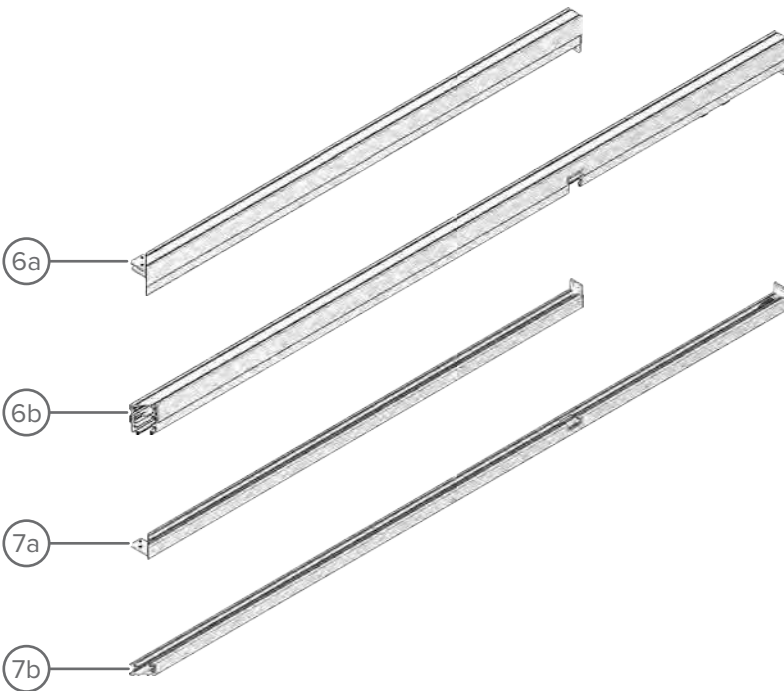
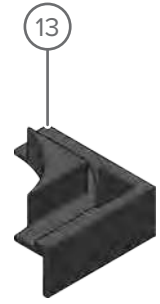


Laser waterpas

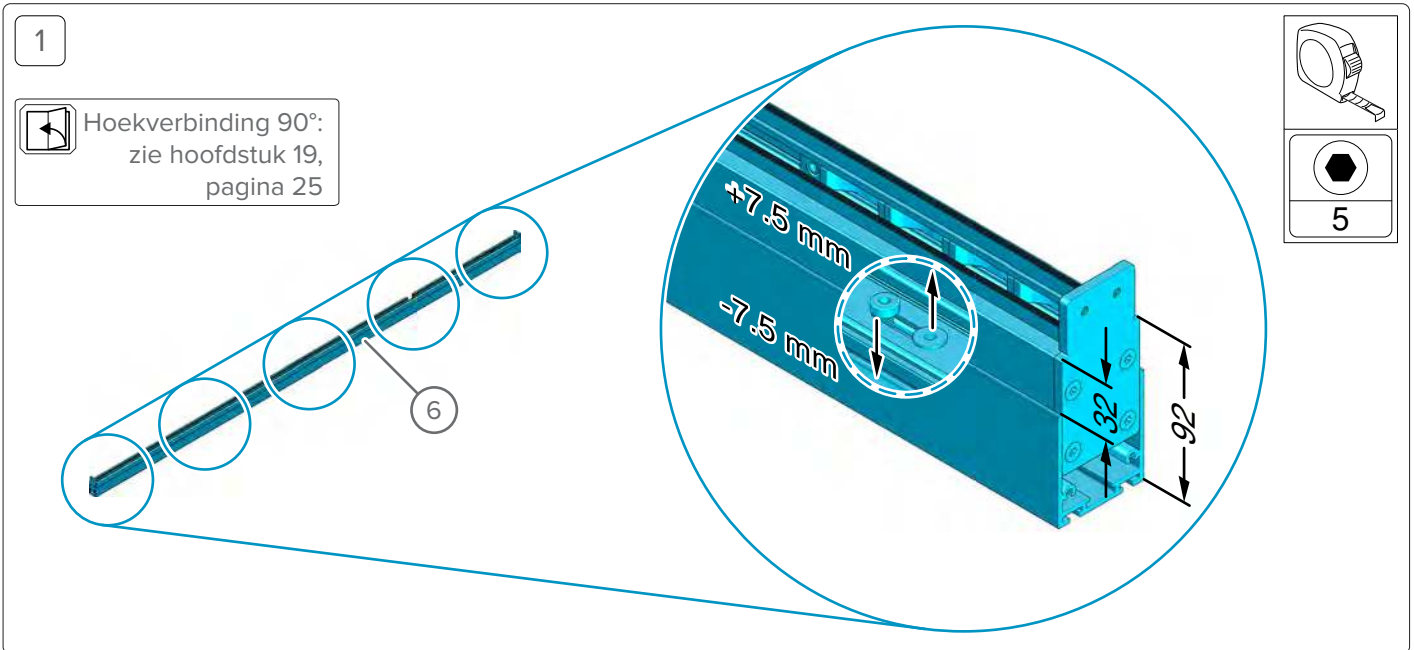
16. Basisonderdelen en profielen



17. Onderdelen voor hoekverbinding van 90°

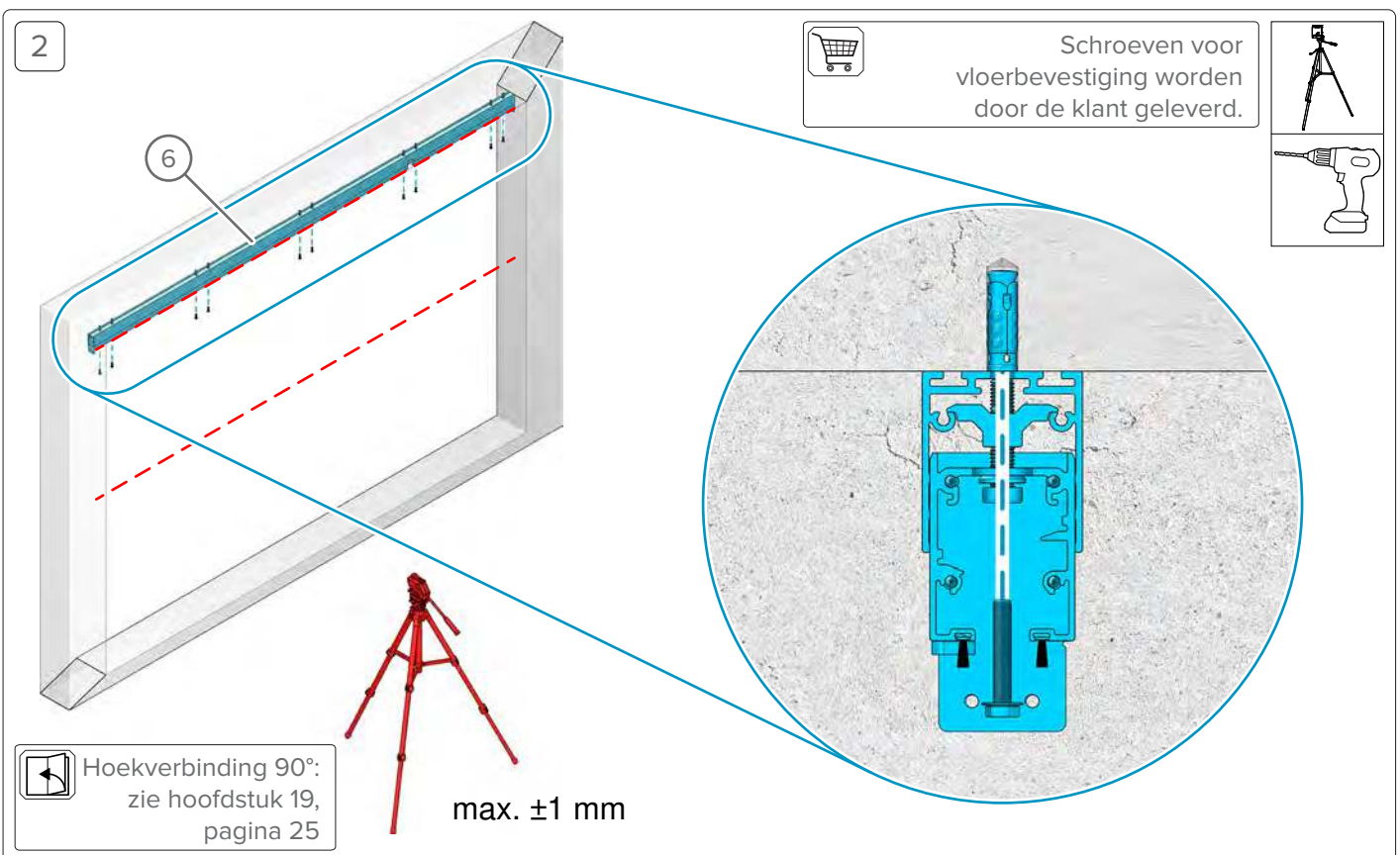


18. Montagestappen



LET OP

Het is aanbevolen eerst het hoogste punt van de ondergrond te bepalen alvorens installatie (zie foto)

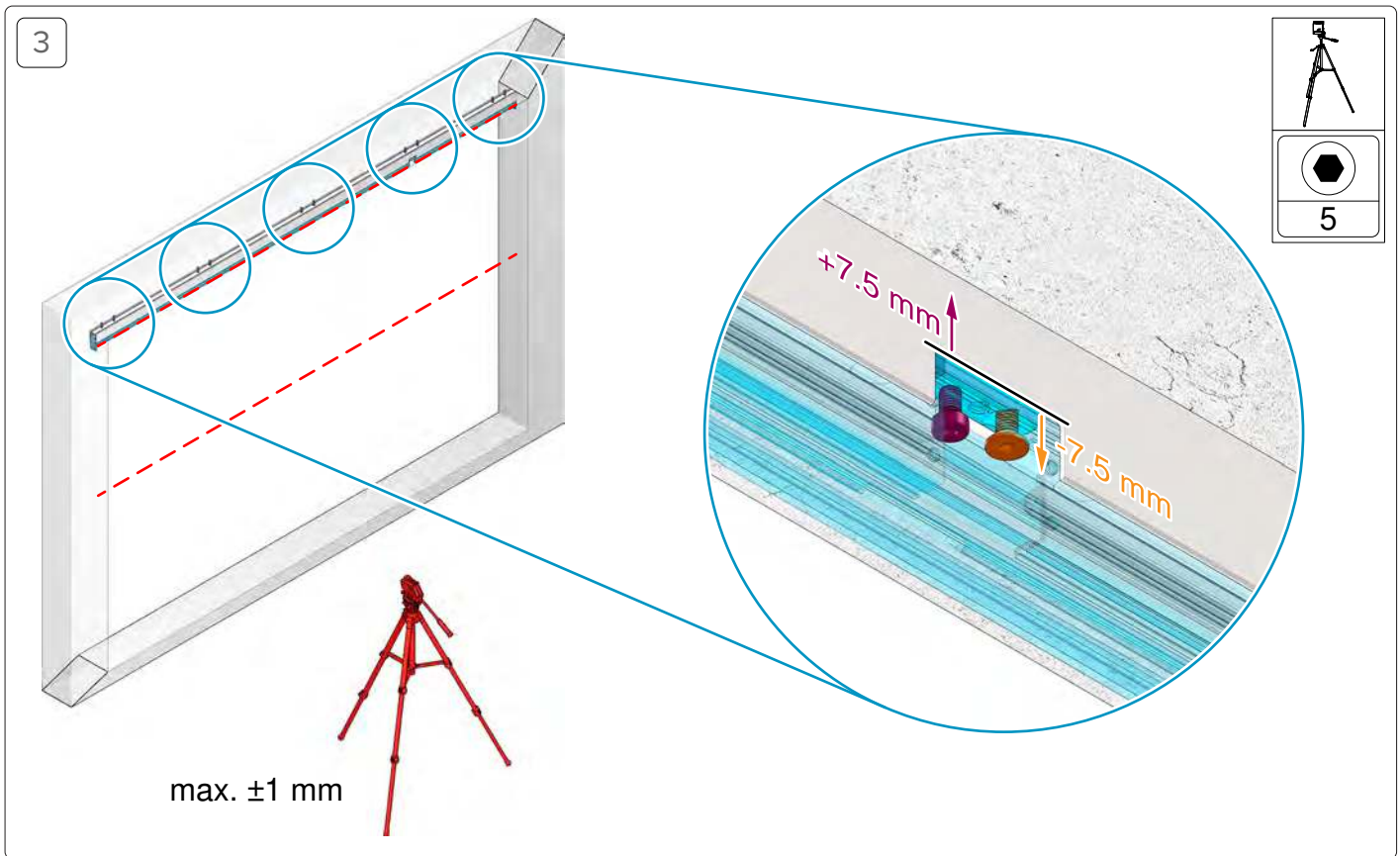


LET OP

De hoogte van de bovenrail mag niet meer dan +/-1mm afwijken

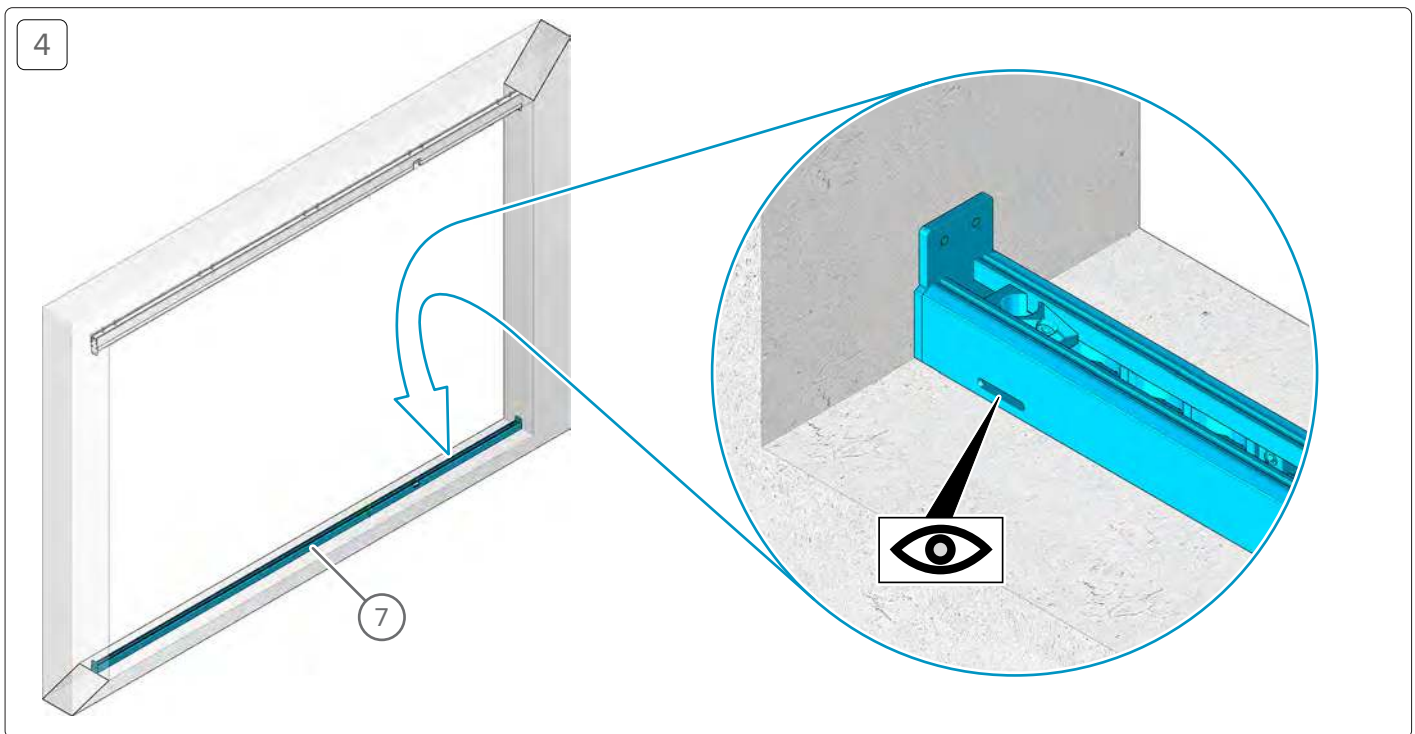
WAARSCHUWING

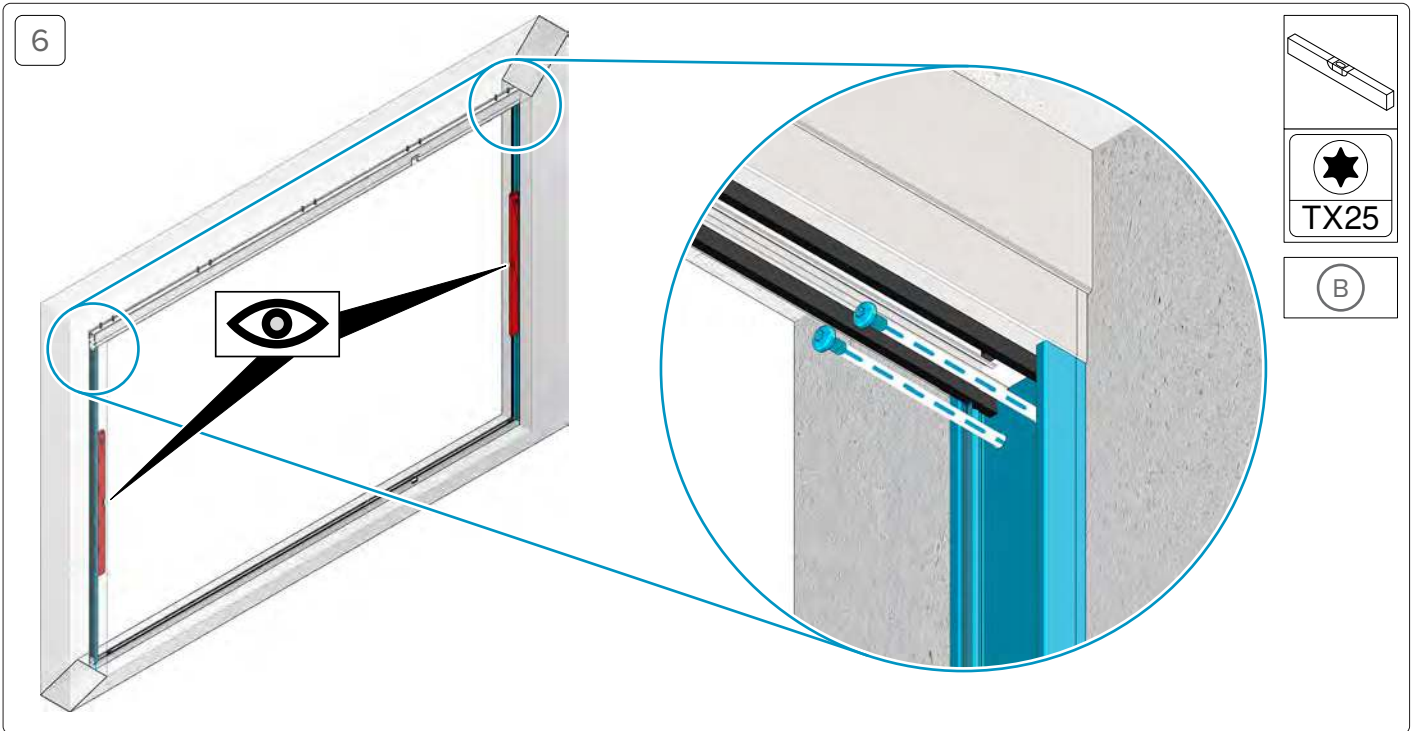
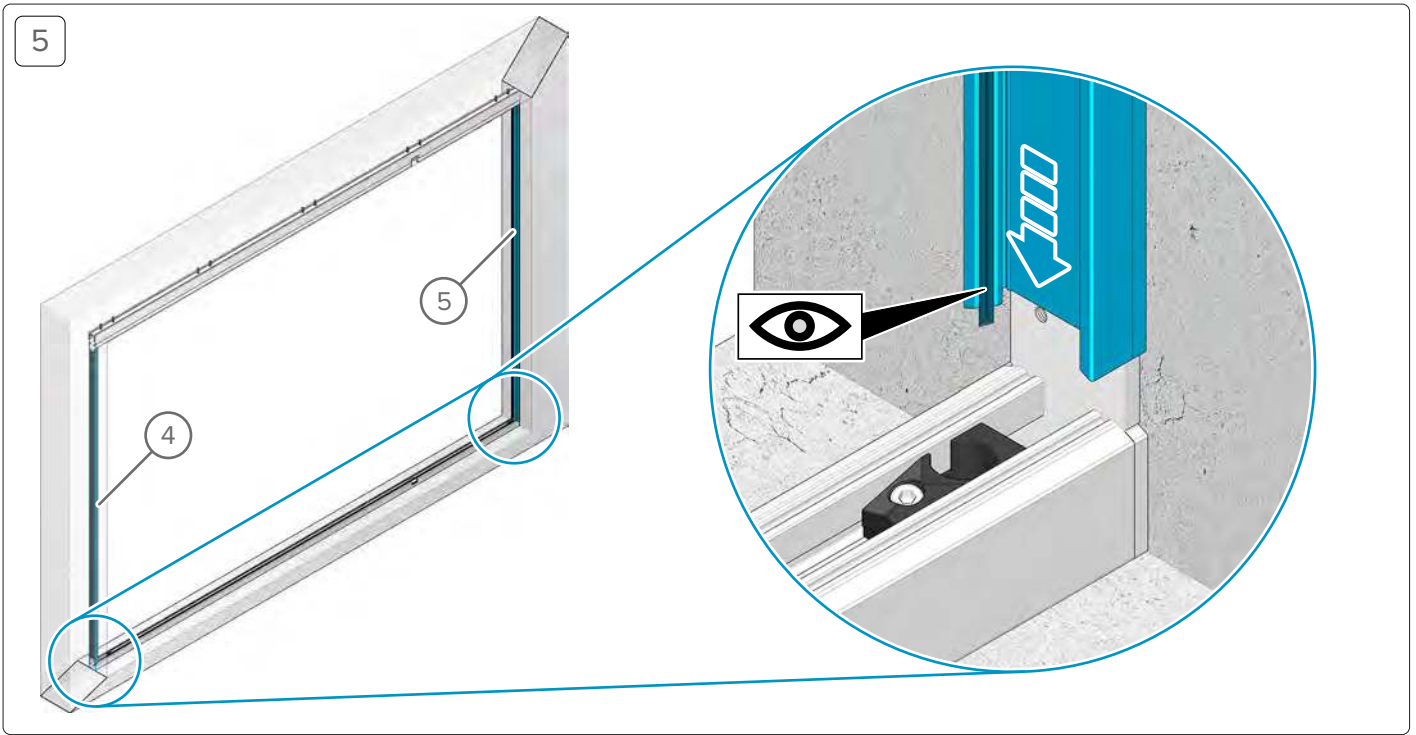
Verbindingen met en schroeven in bouwkundige constructies te consulteren met studie bureau

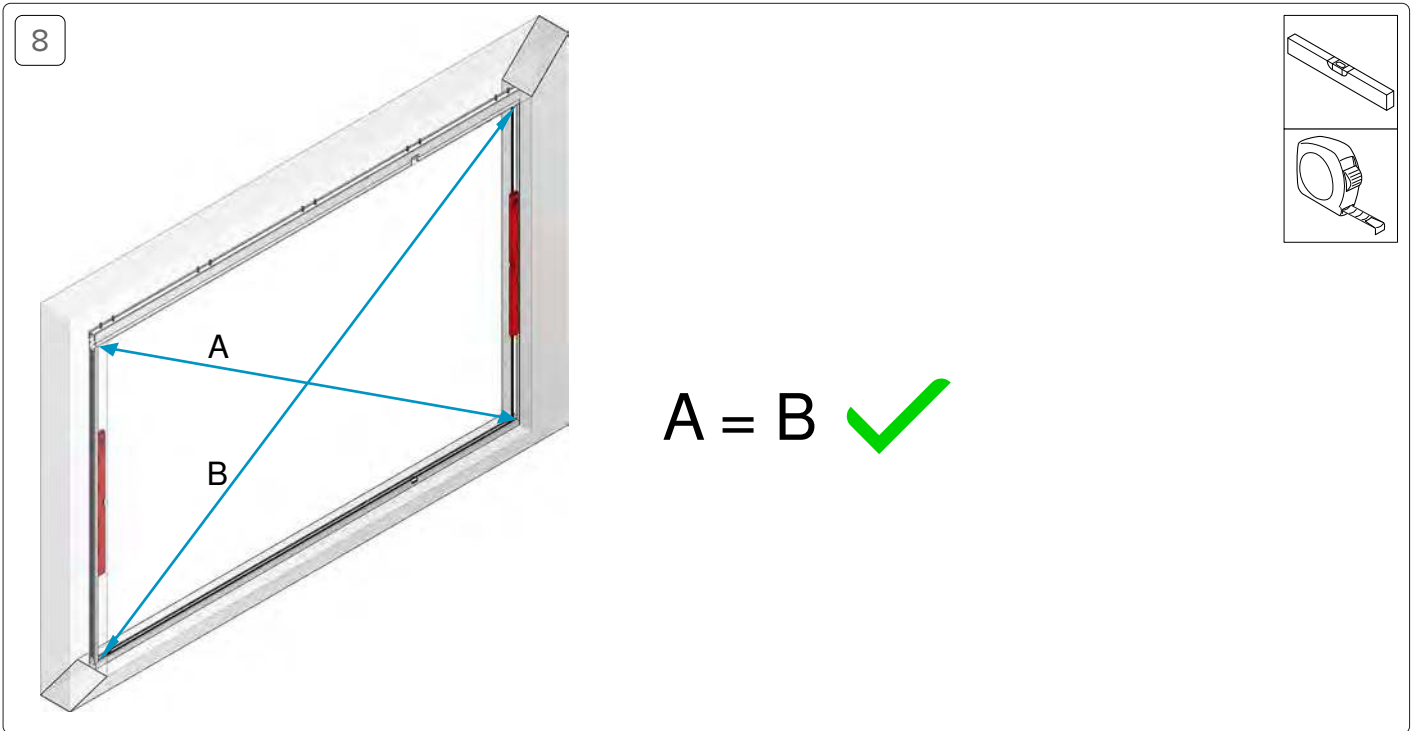
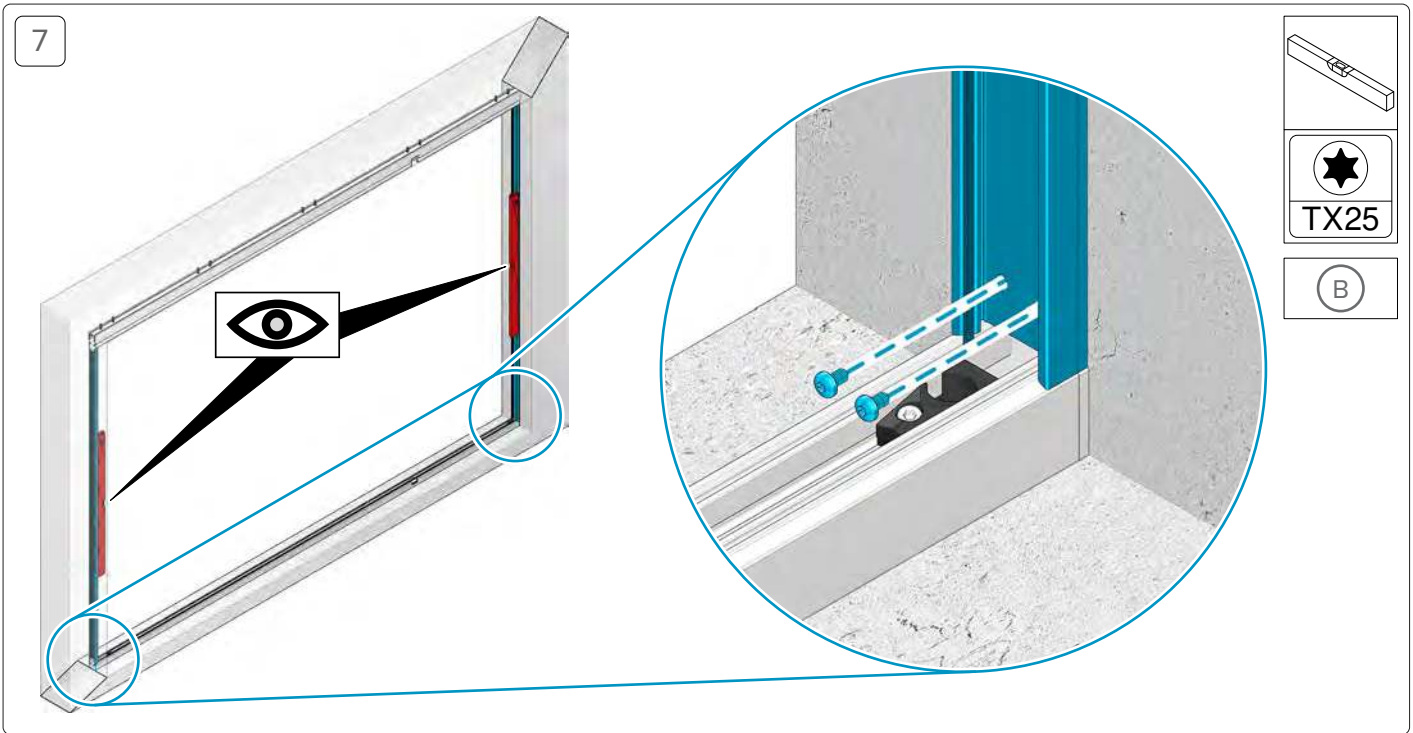


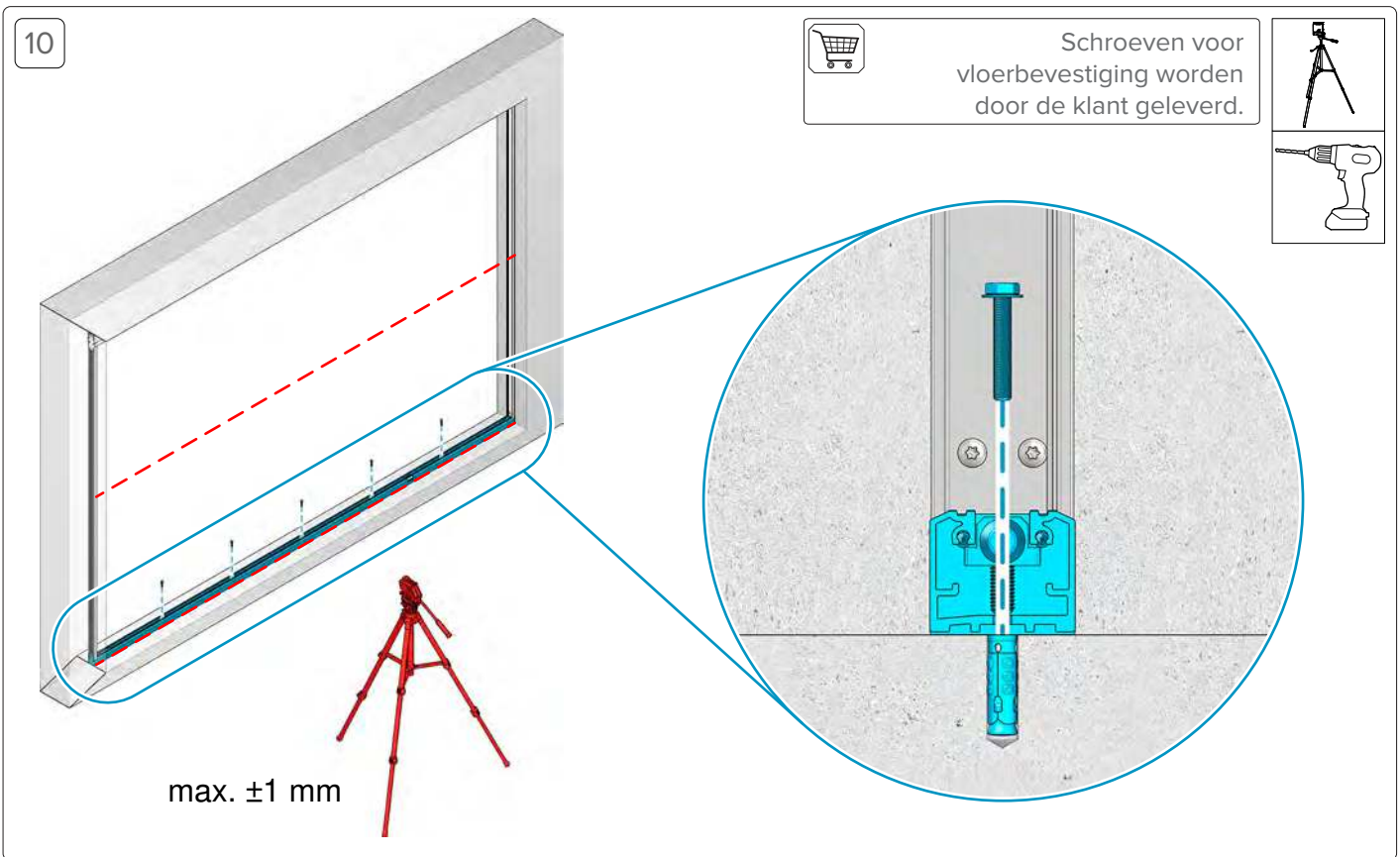
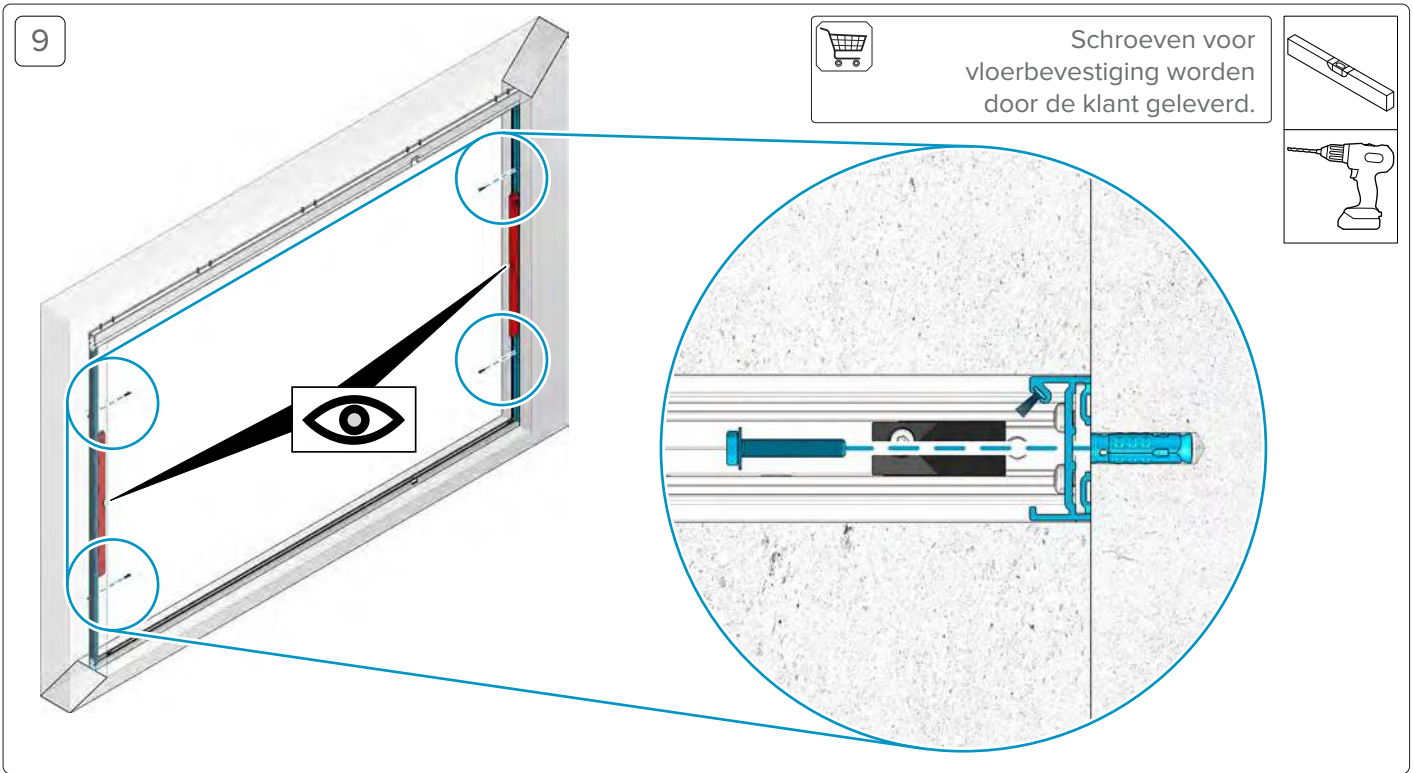
LET OP

De hoogte van de bovenrail mag niet meer dan +/-1mm afwijken



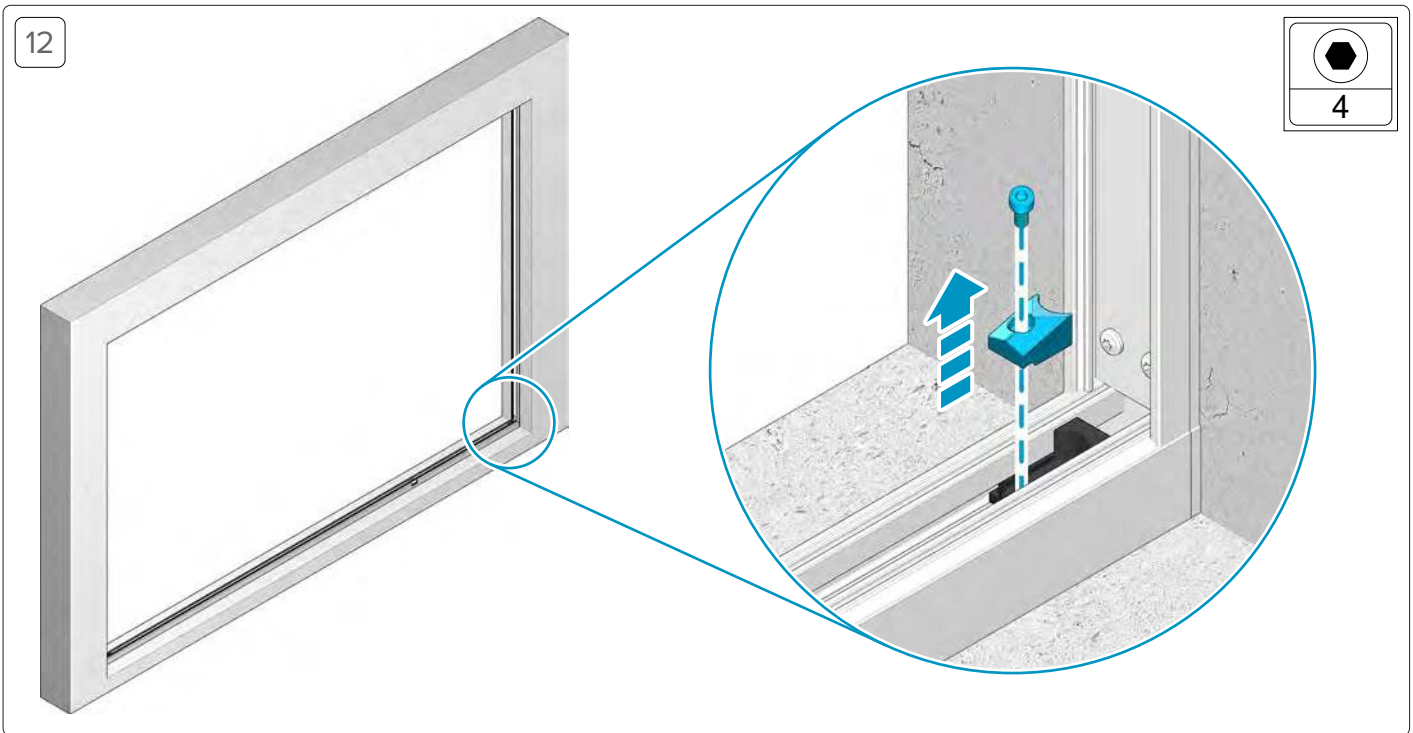
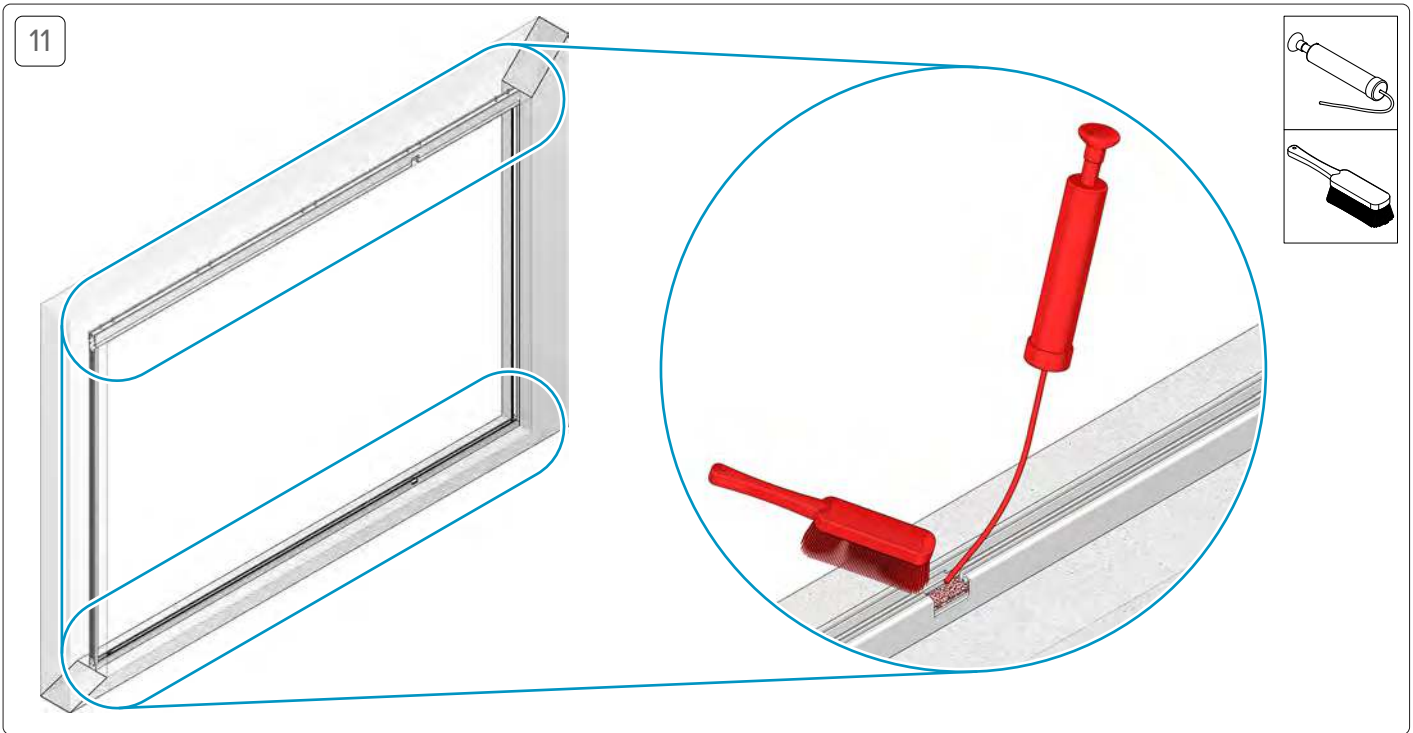




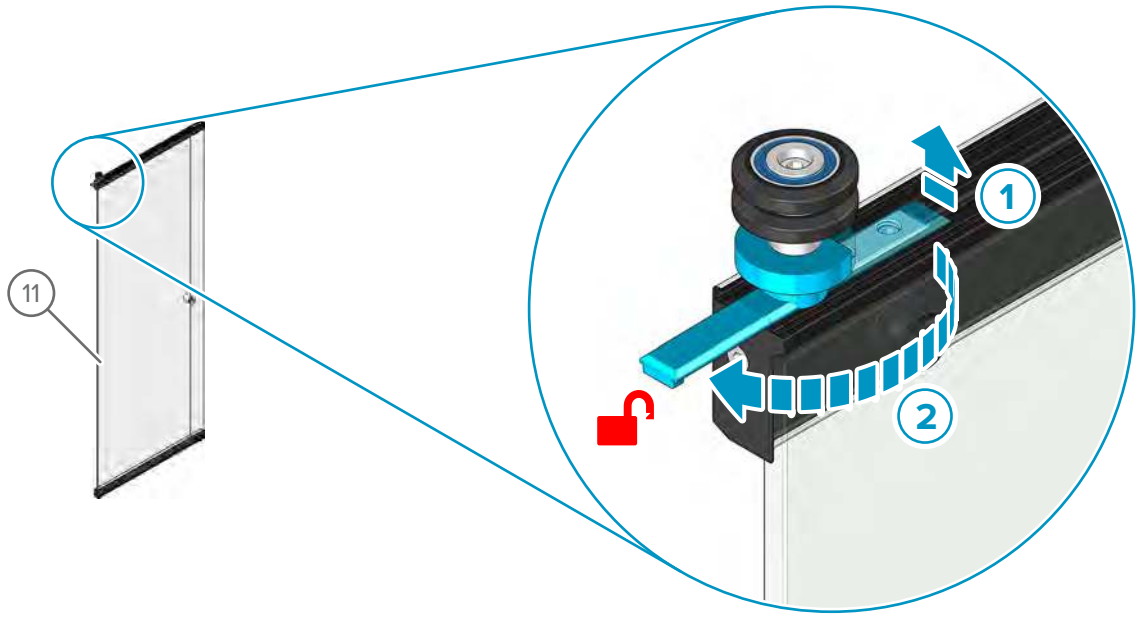


LET OP

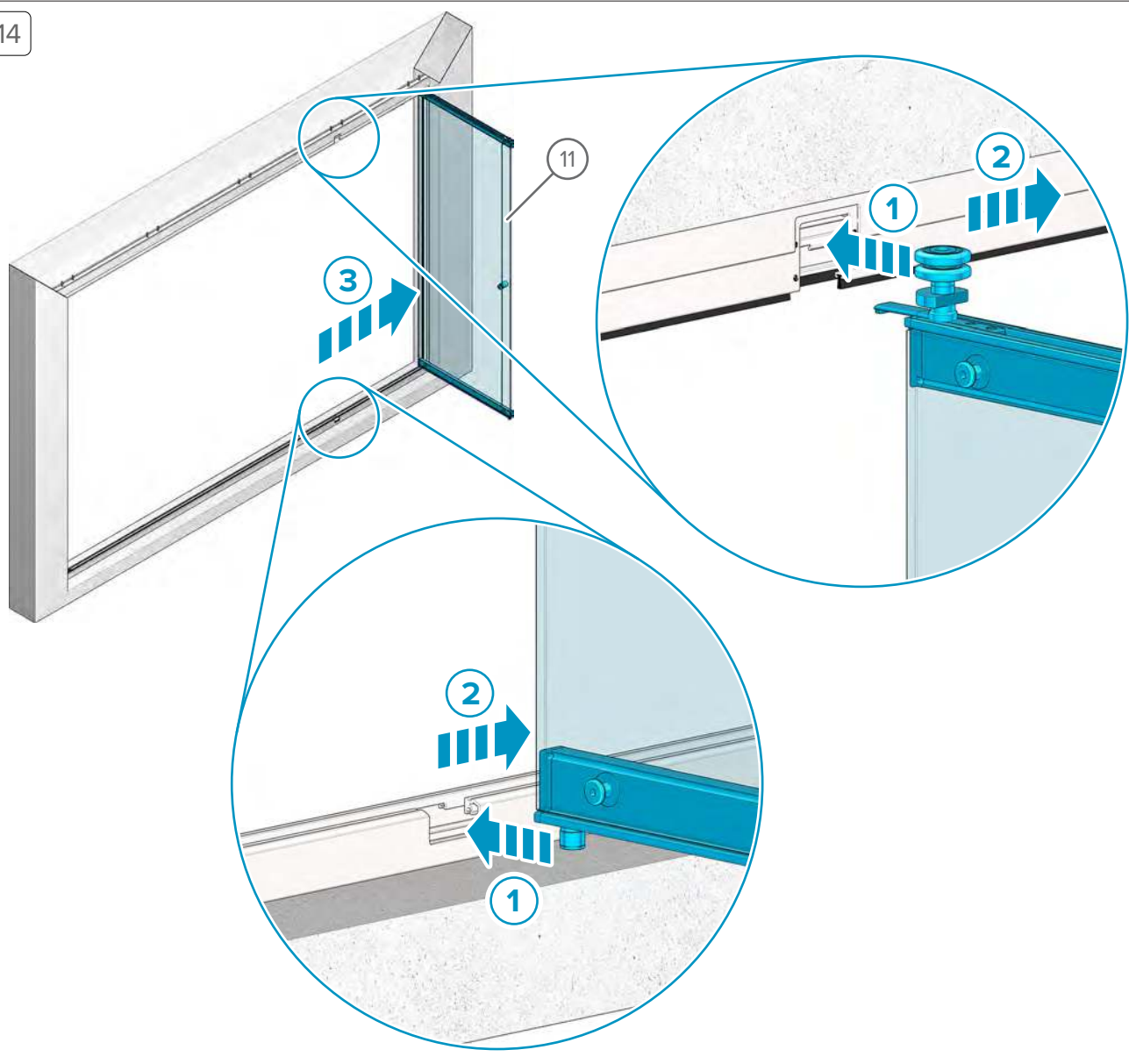
De hoogte van de bovenrail mag niet meer dan +/-1mm afwijken



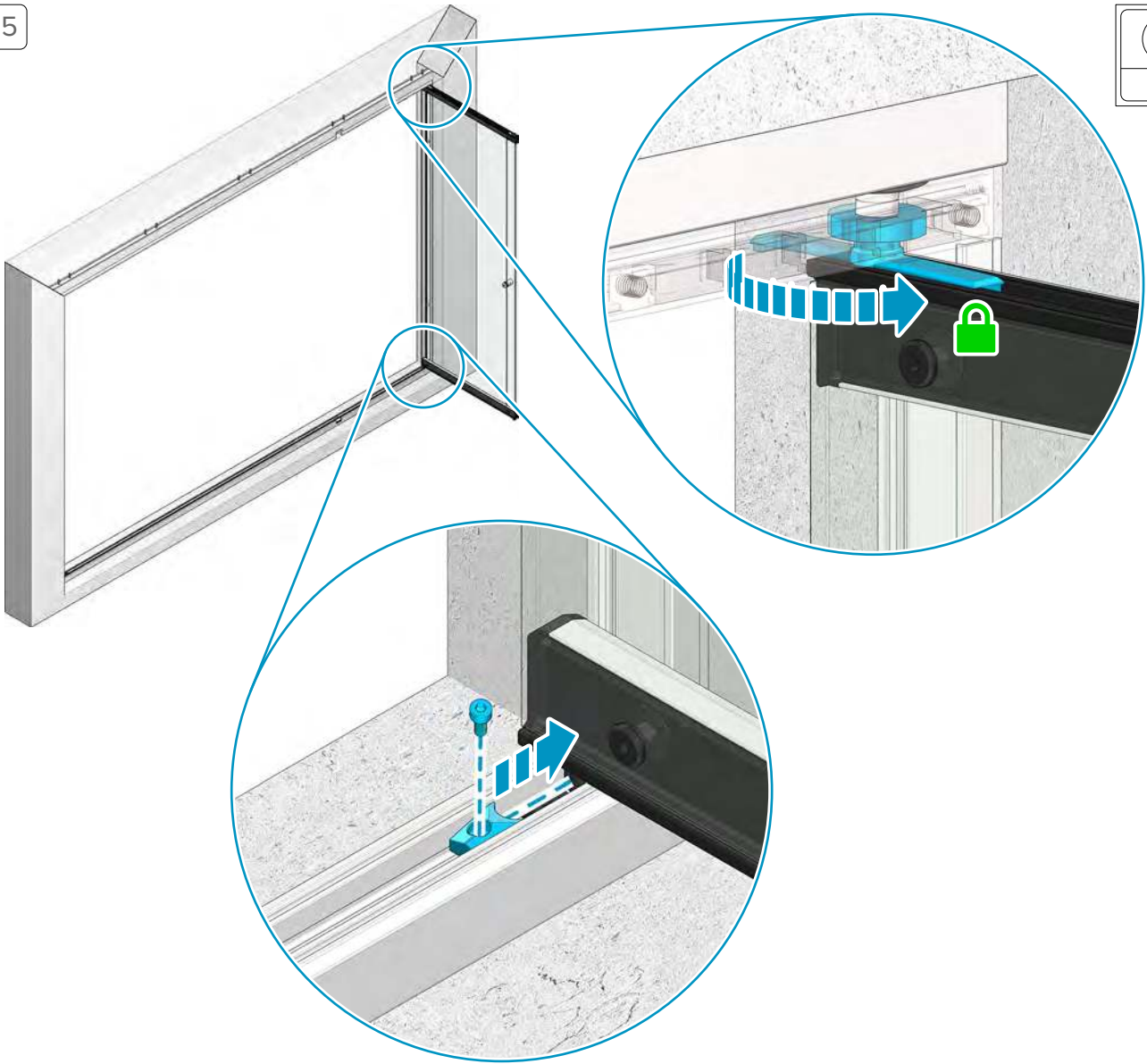
13



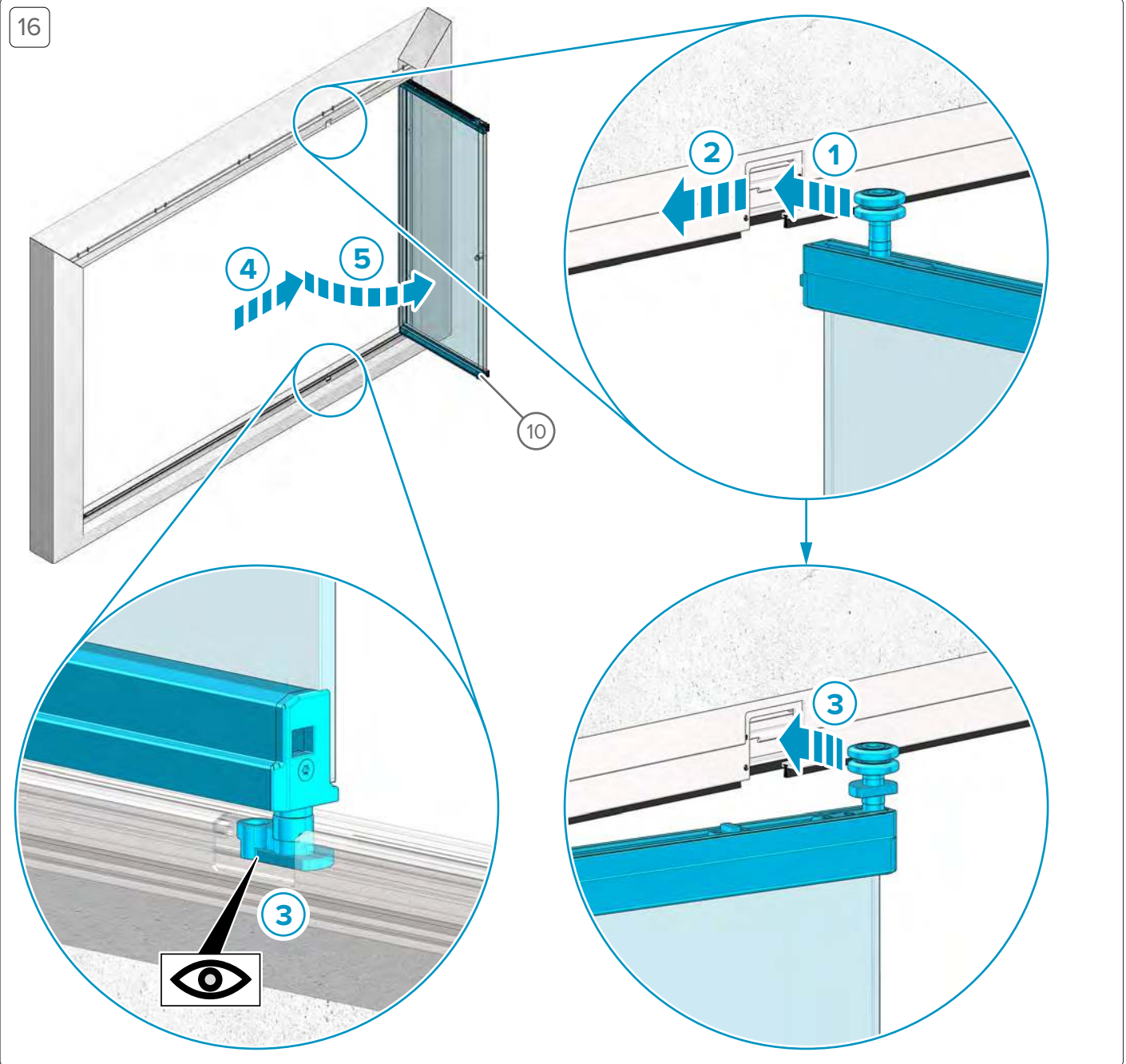
14



15



16



⚠ VOORZICHTIG

Gevaar door onbeveiligde panelen!



Sluit de panelen niet voordat de zijafdekkingen aan het plafond en de onderste rail zijn gemonteerd (zie stap 17)!

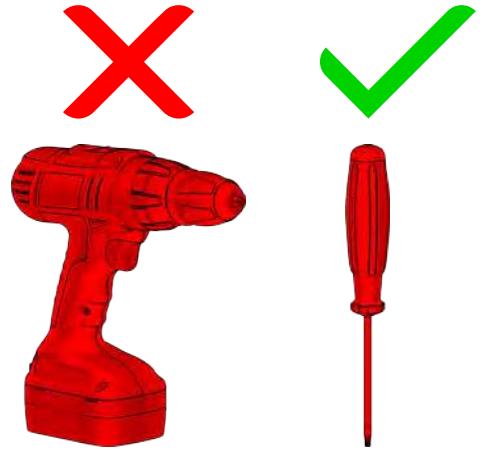
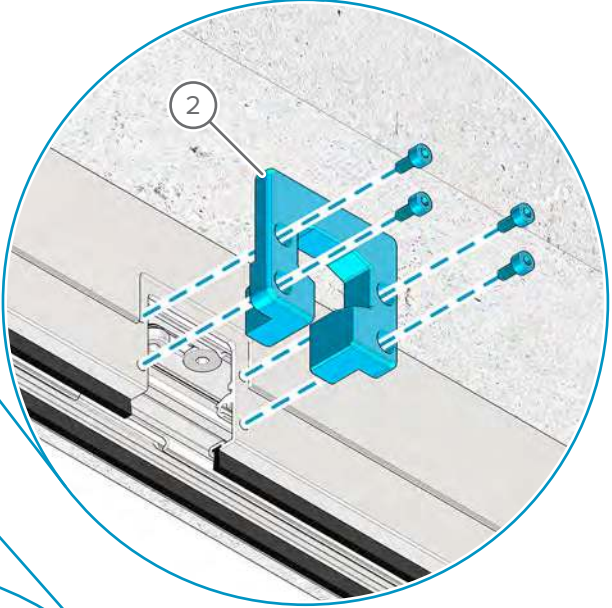
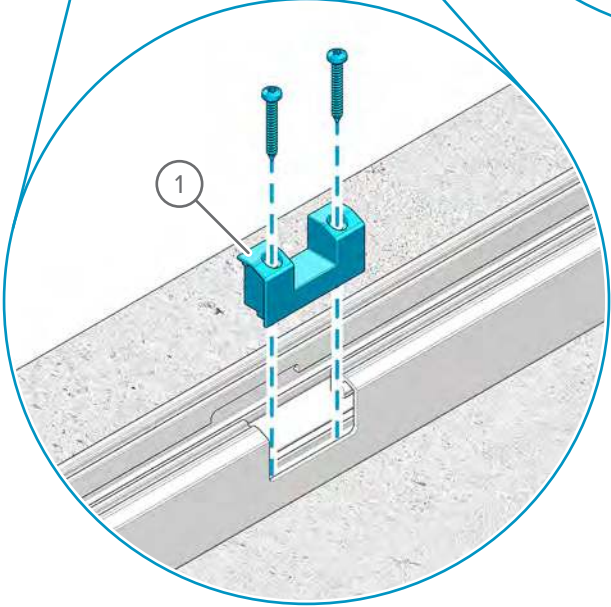
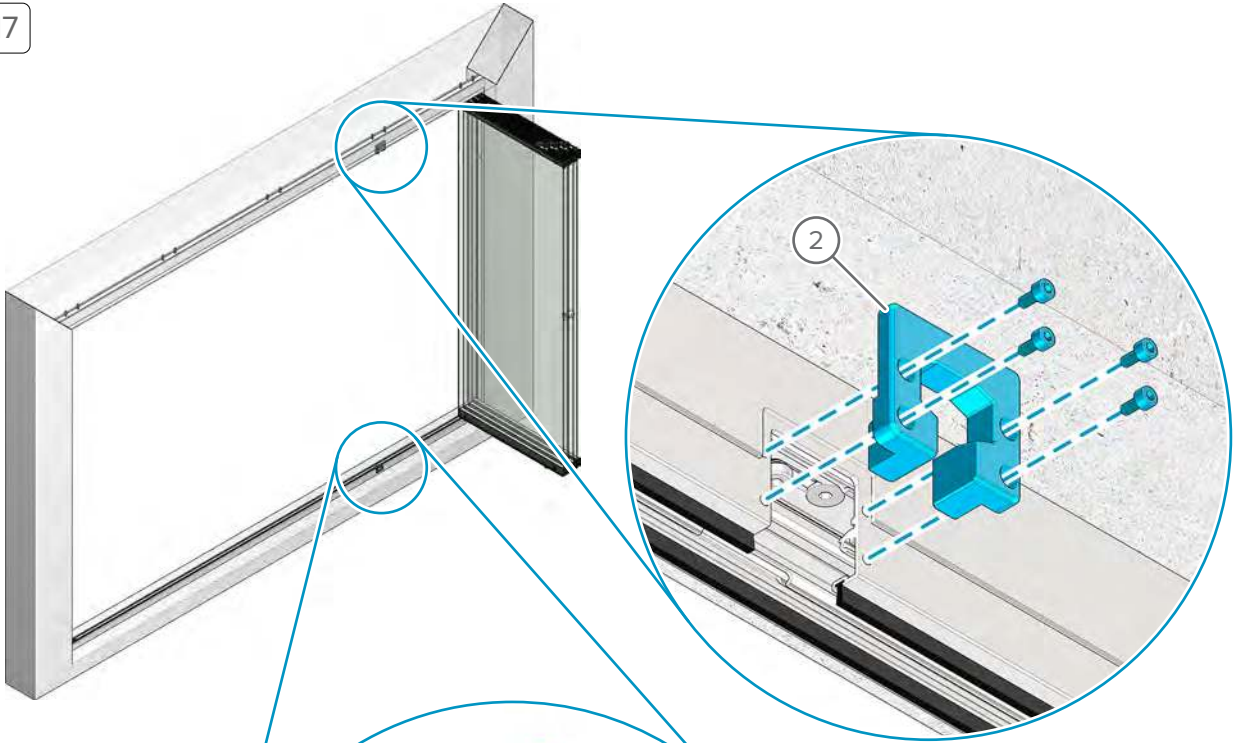
LET OP

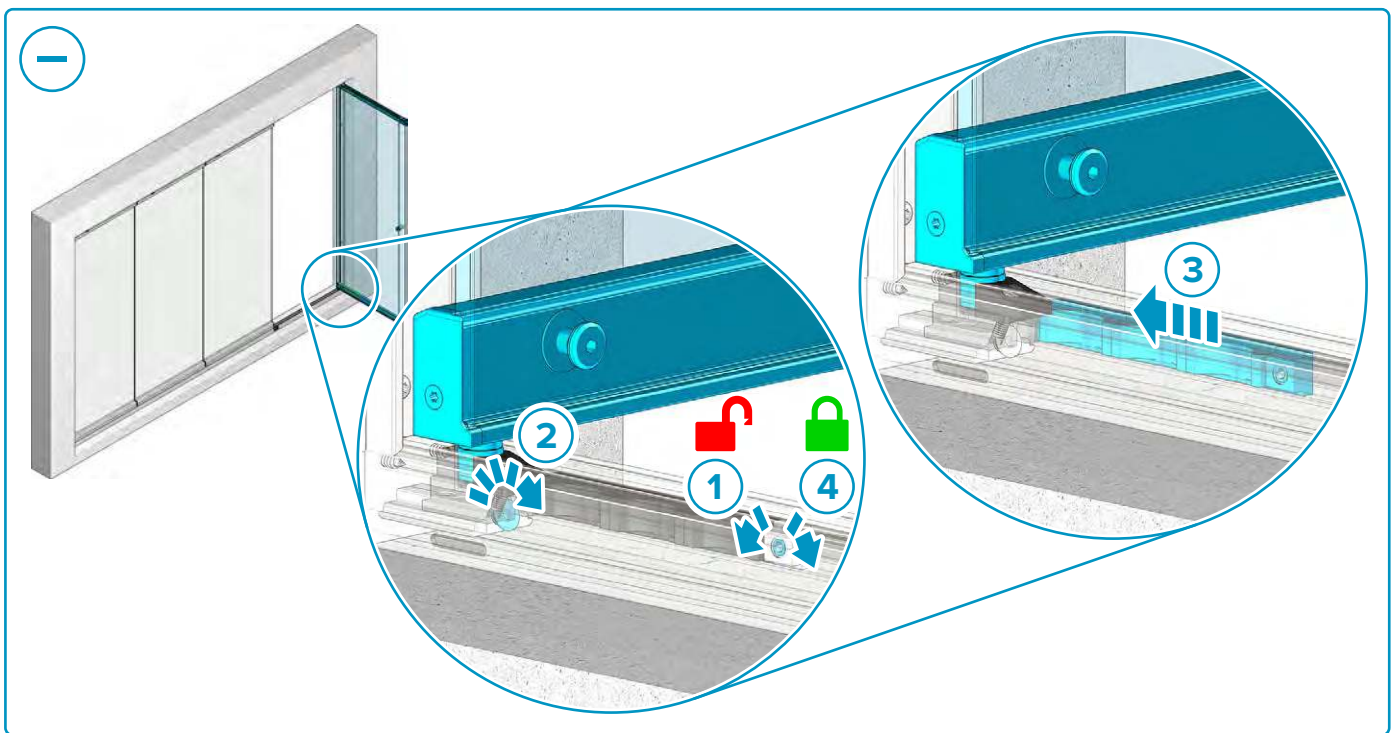
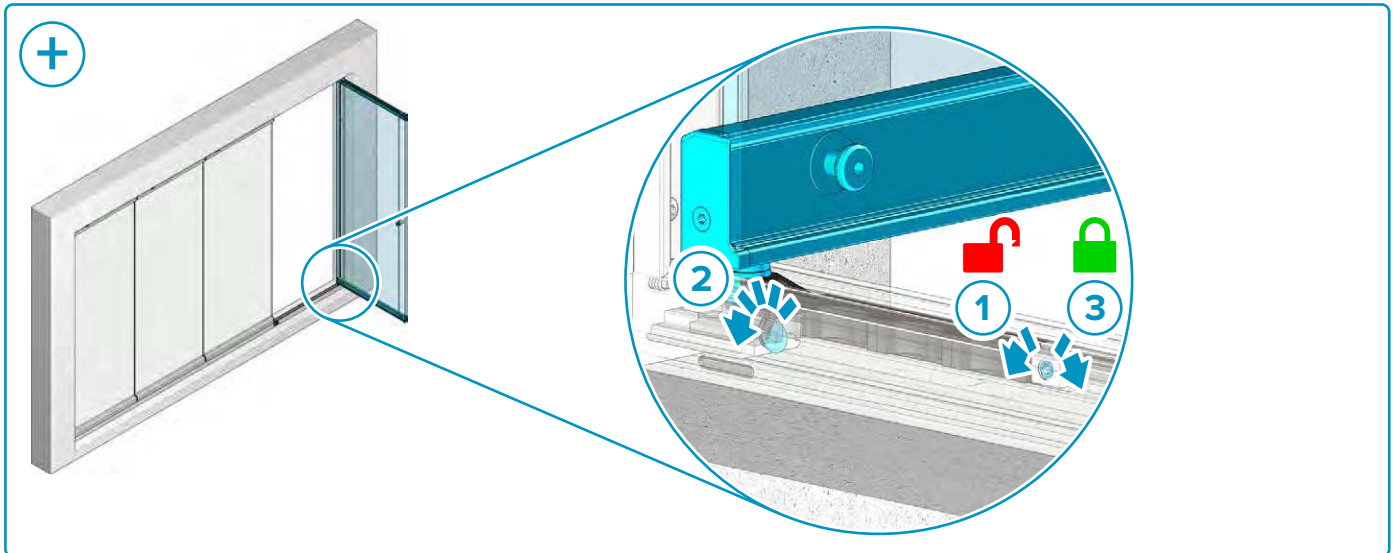
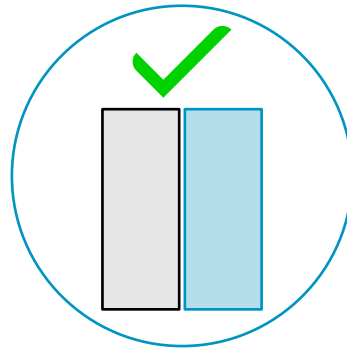
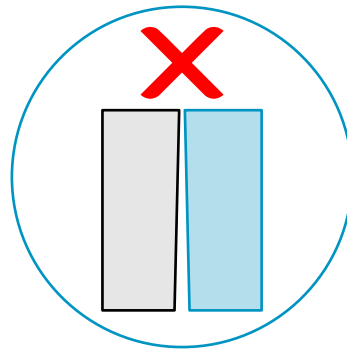
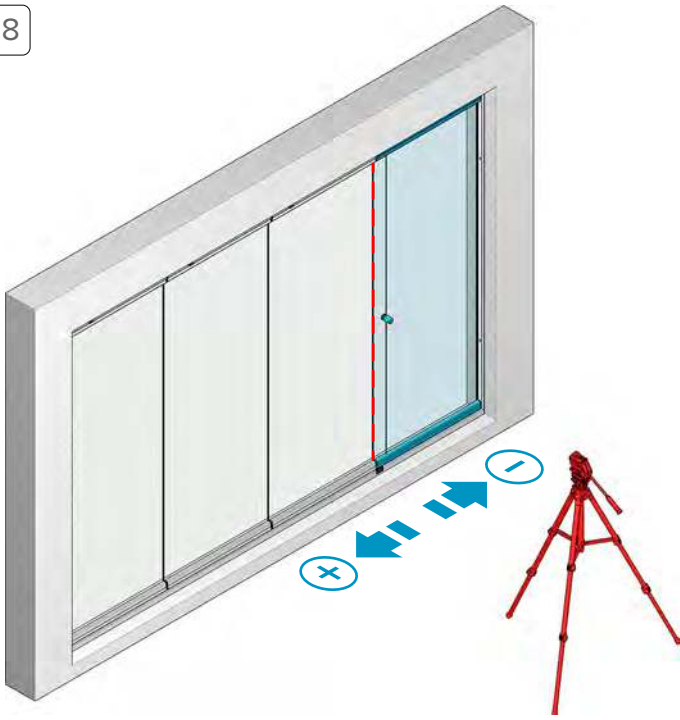
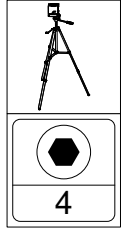
Volgende vleugels invoeren zoals in stap 16.

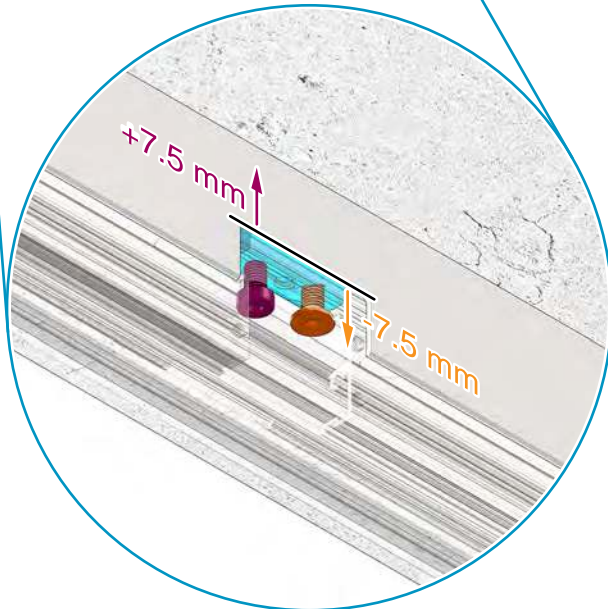
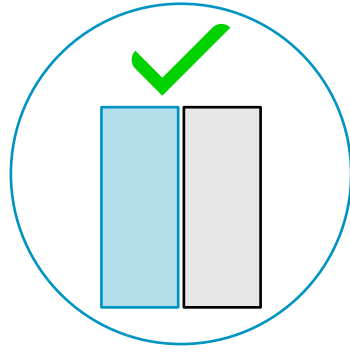
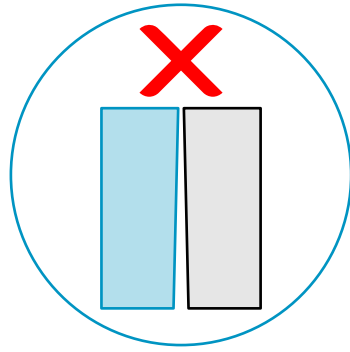
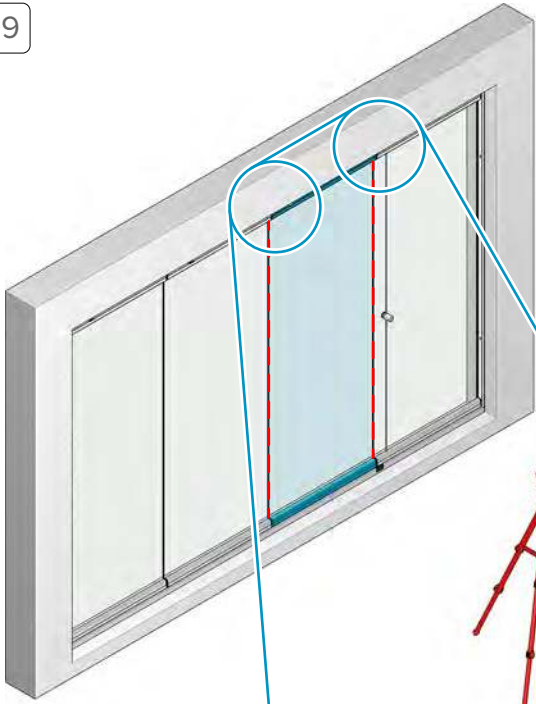
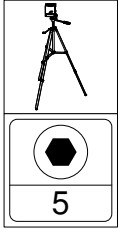
17

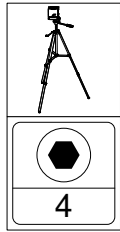
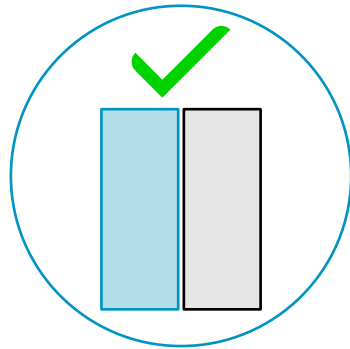
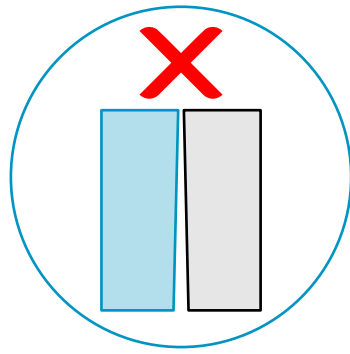
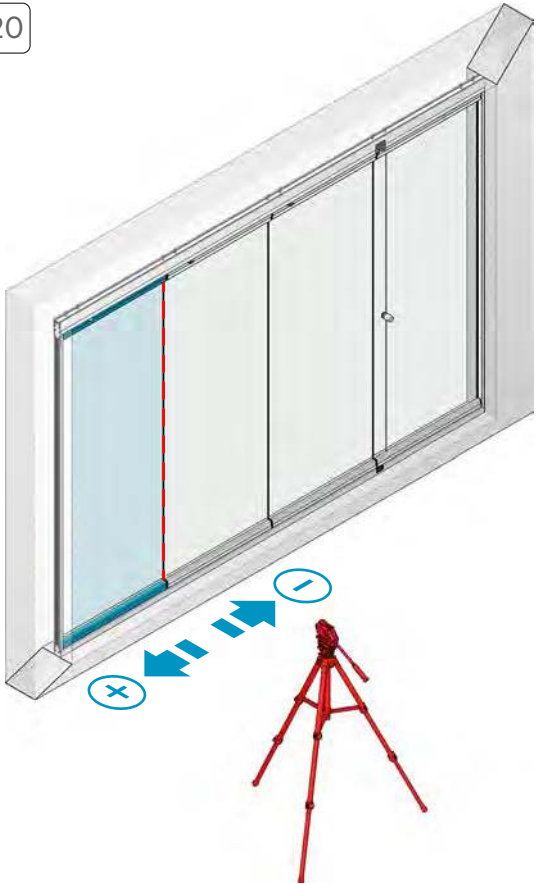

4

TX20



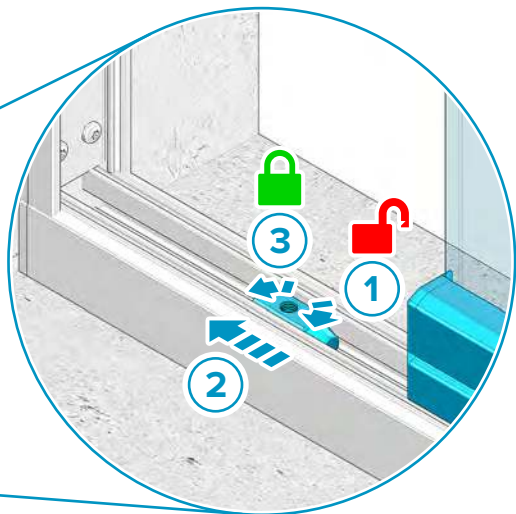
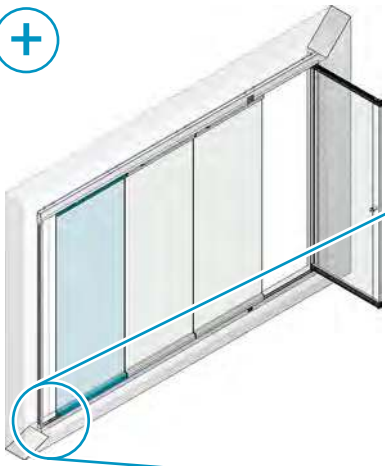




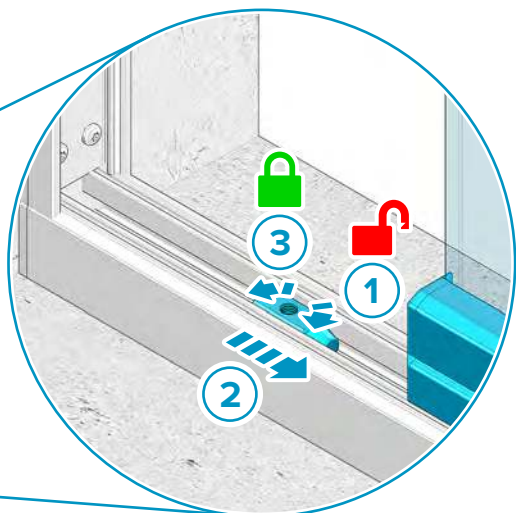
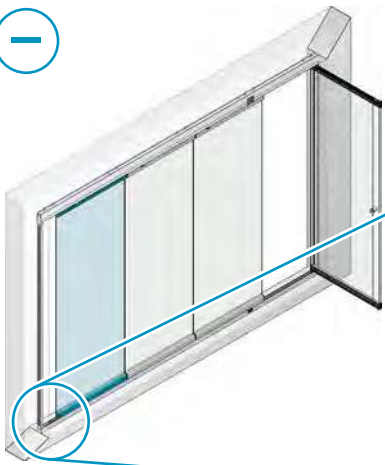


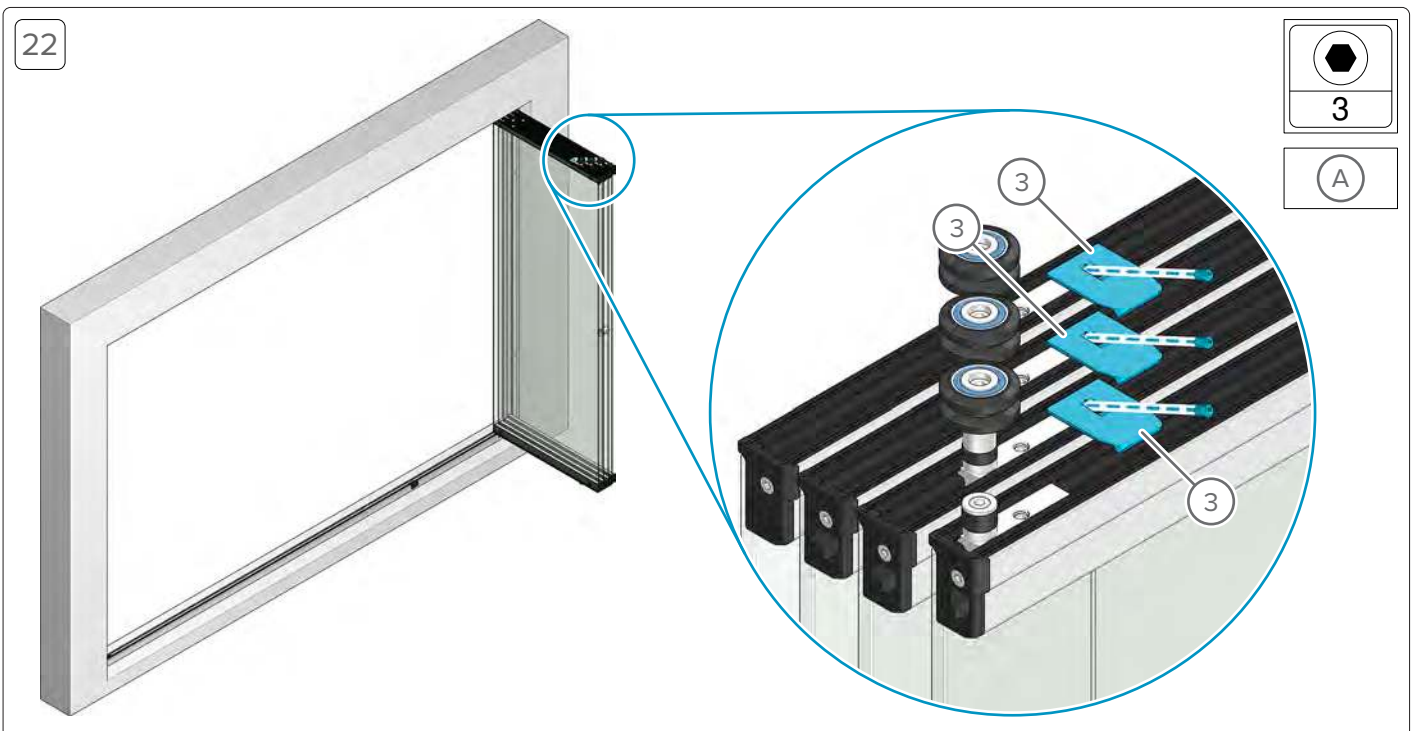
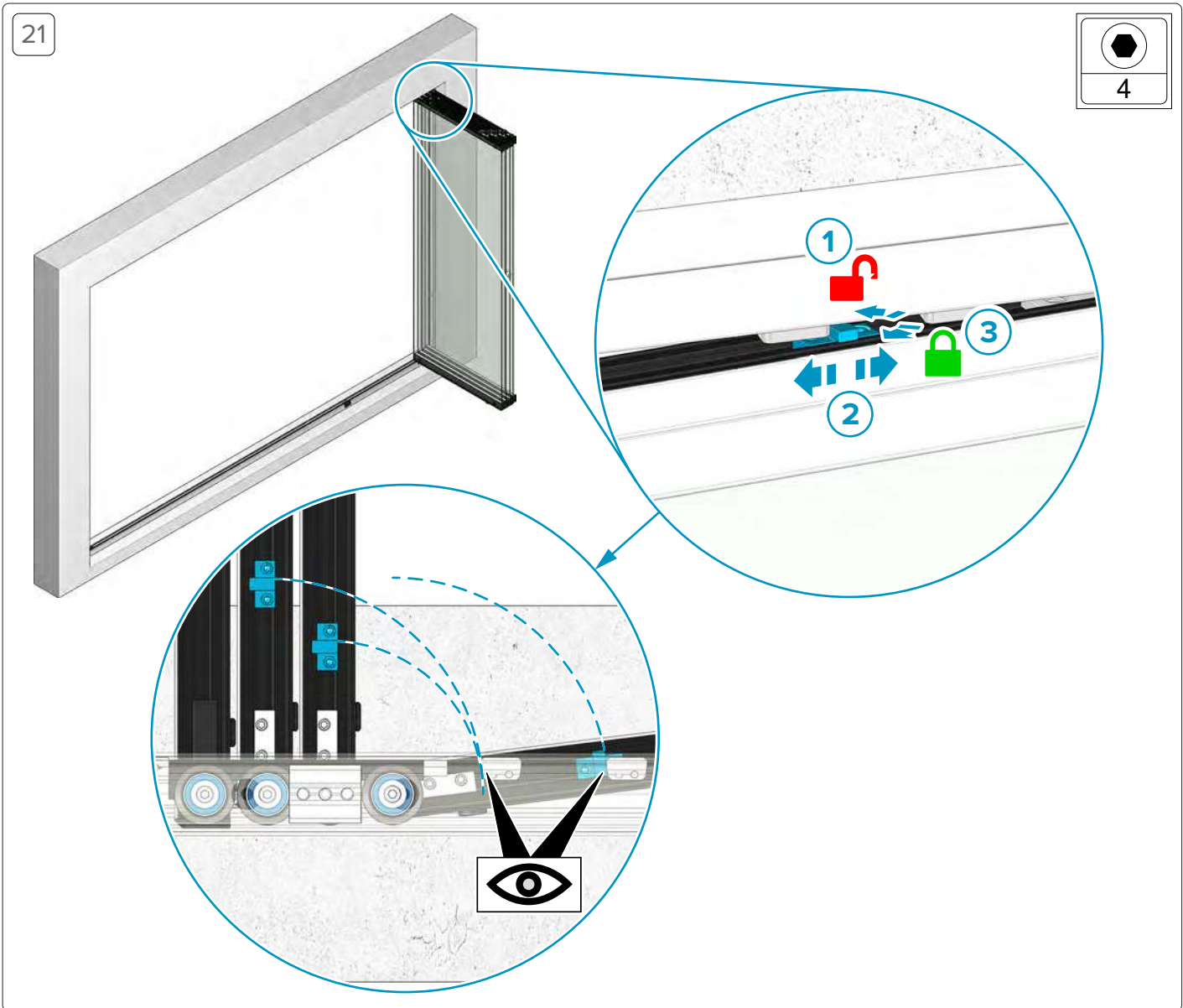


+

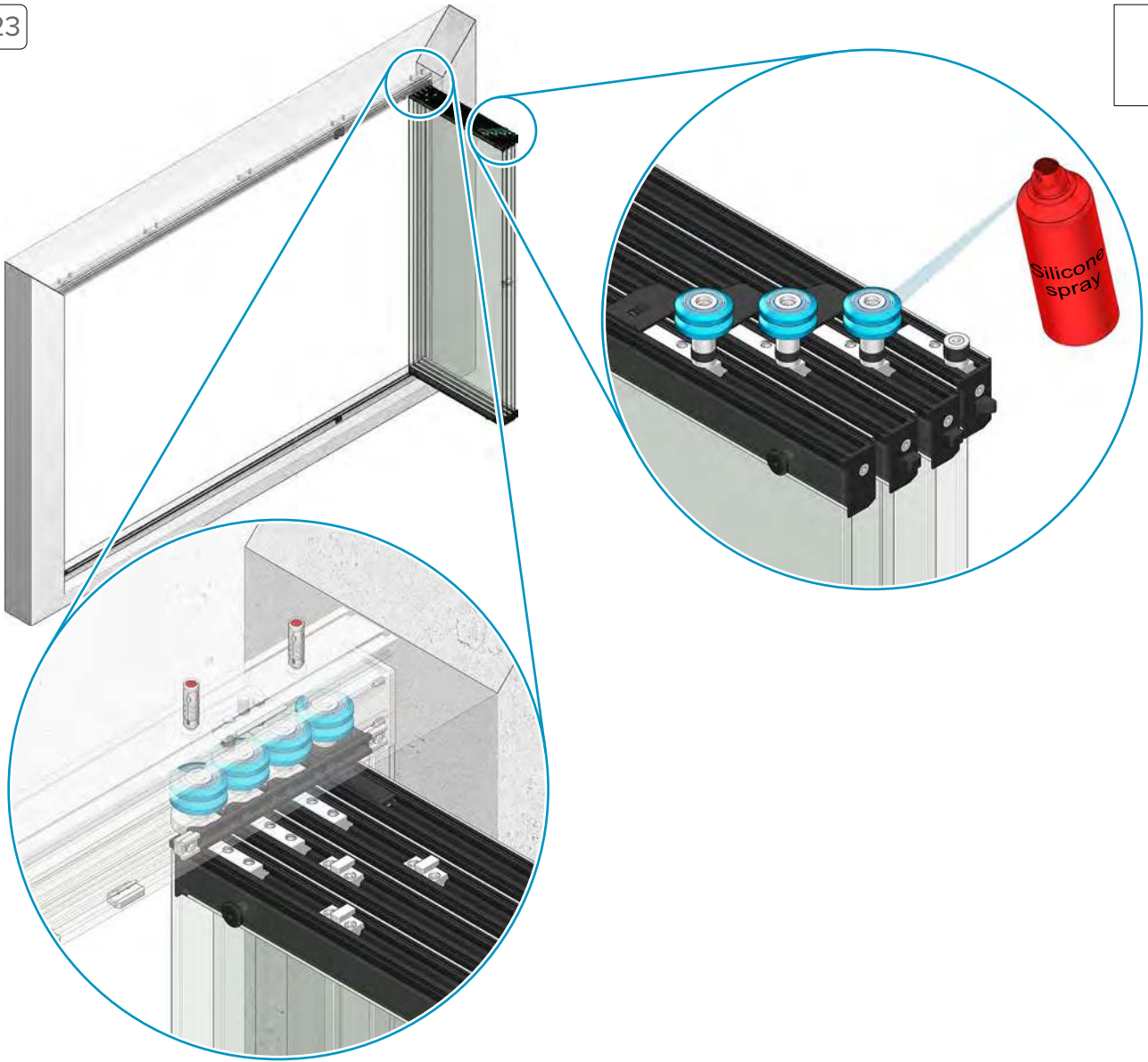


-

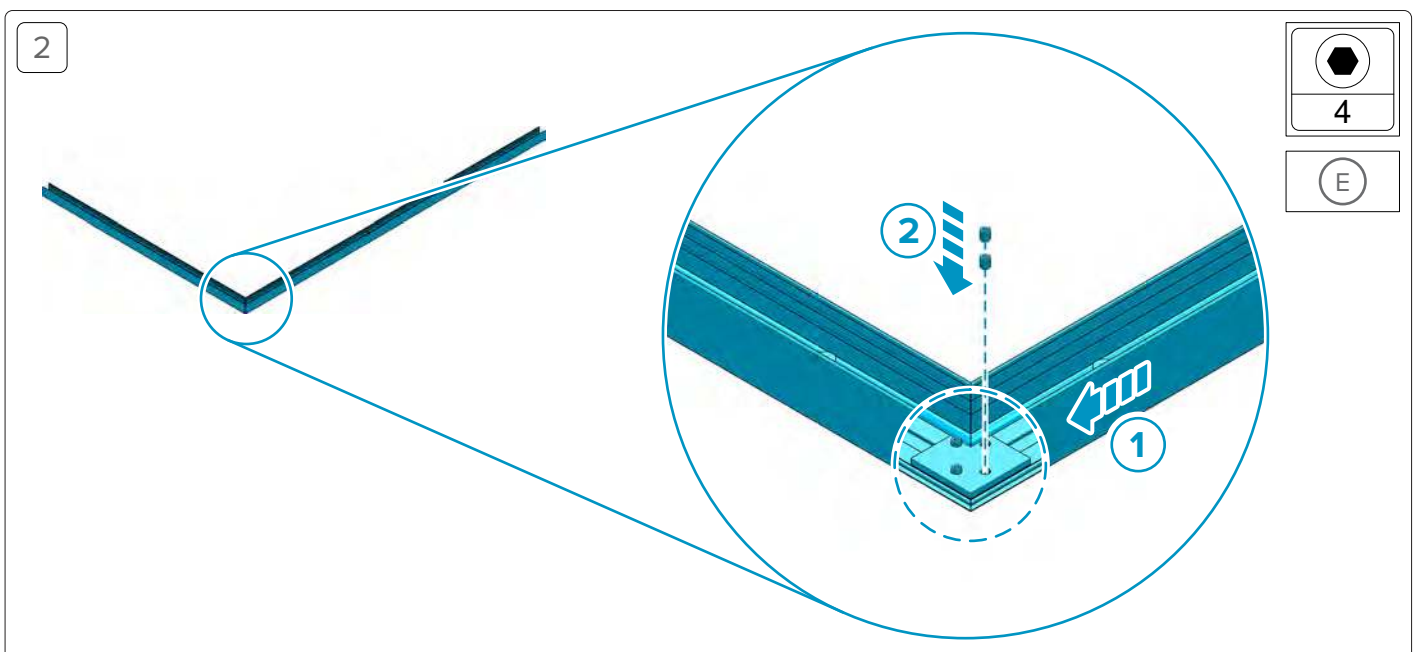
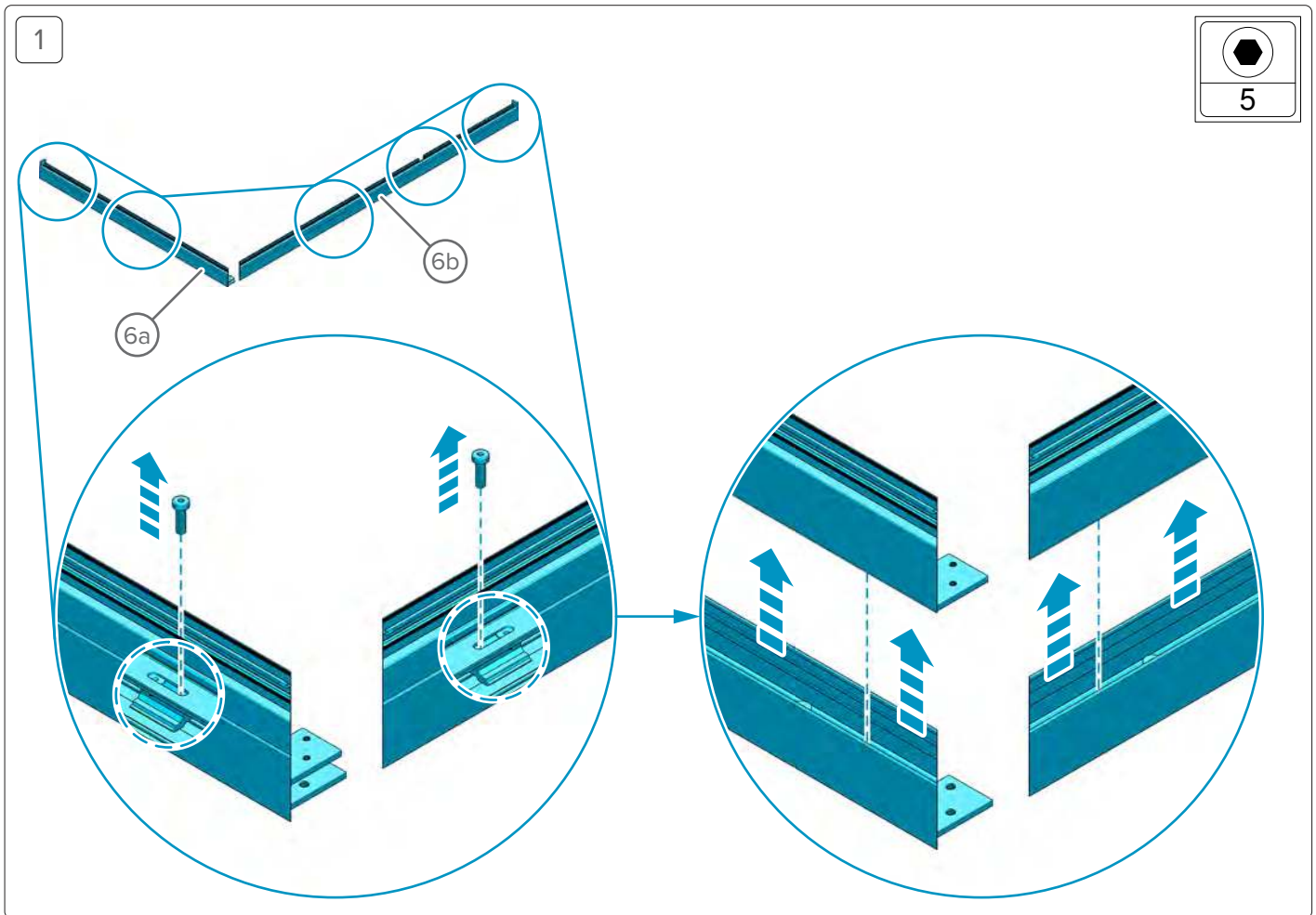


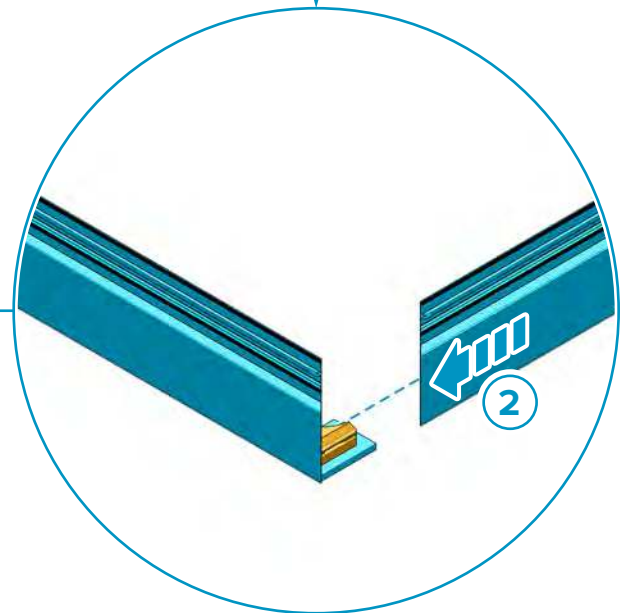
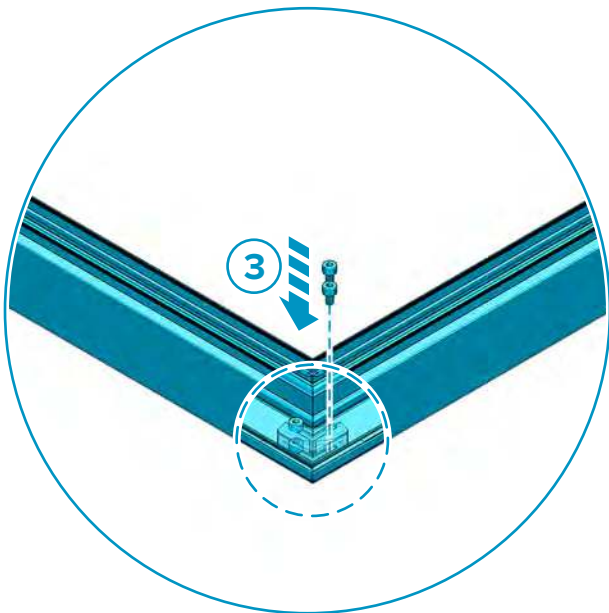
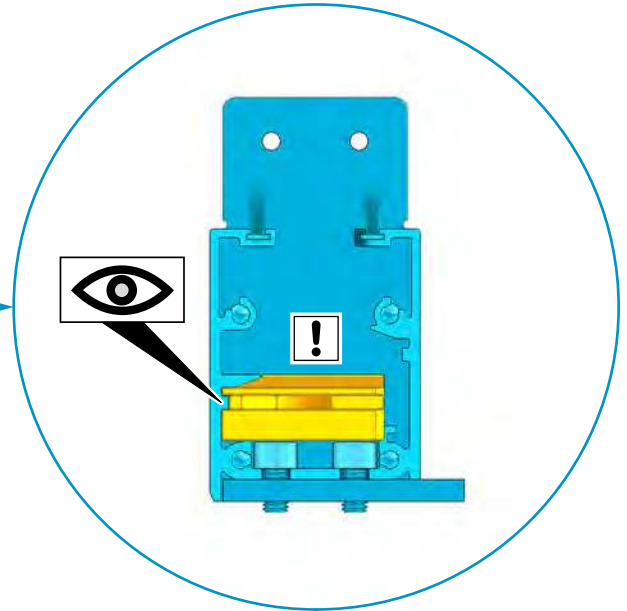
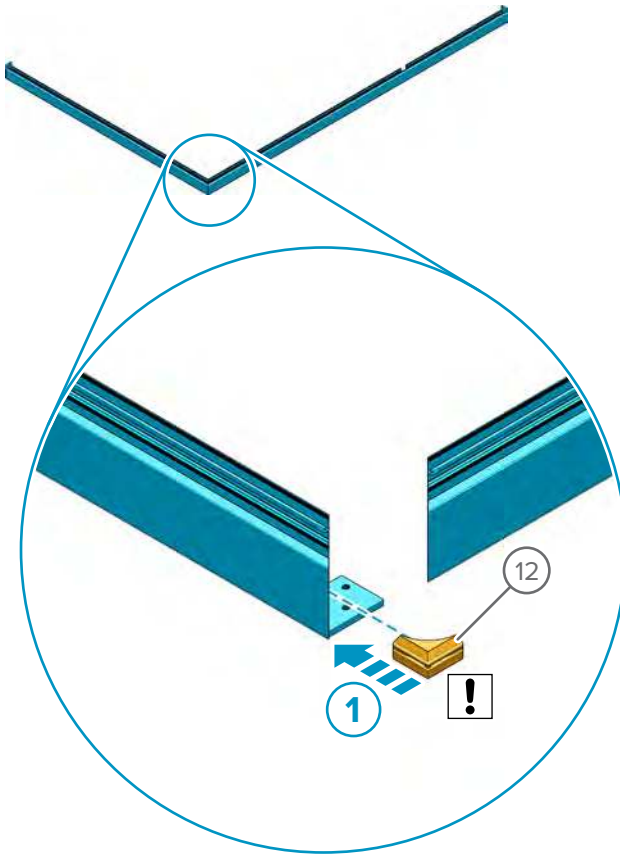


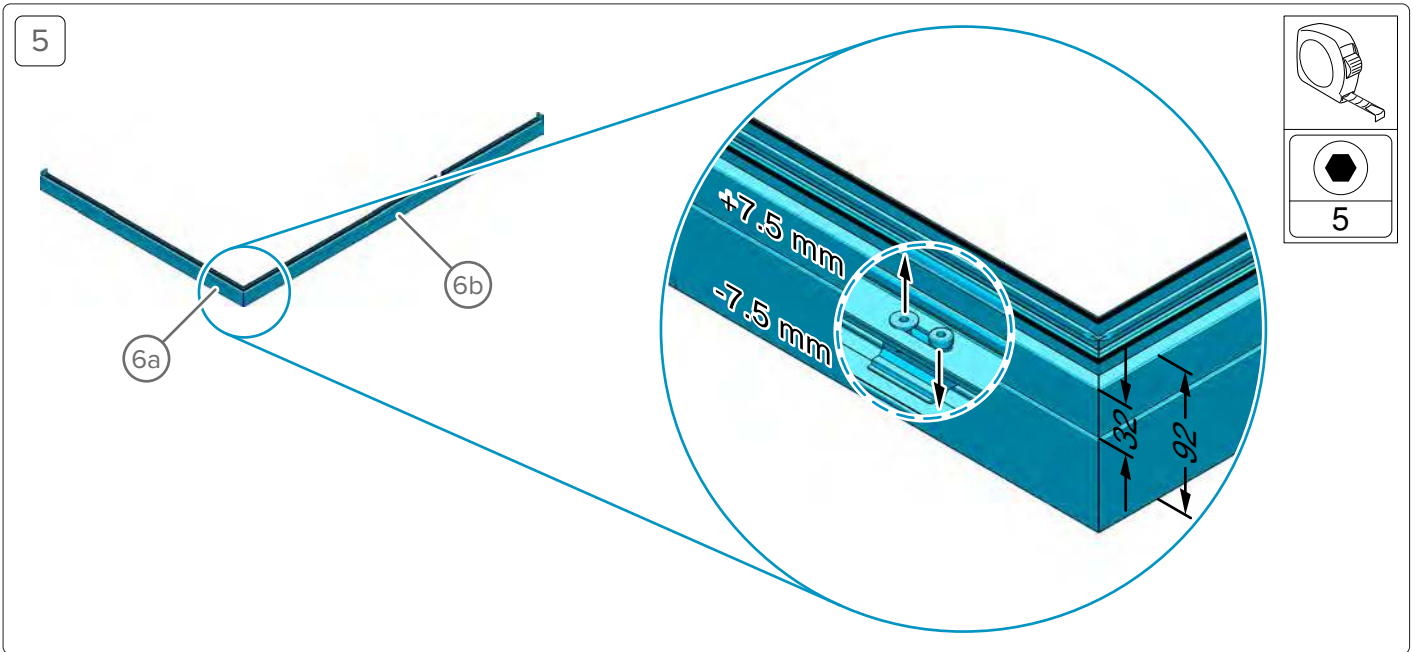
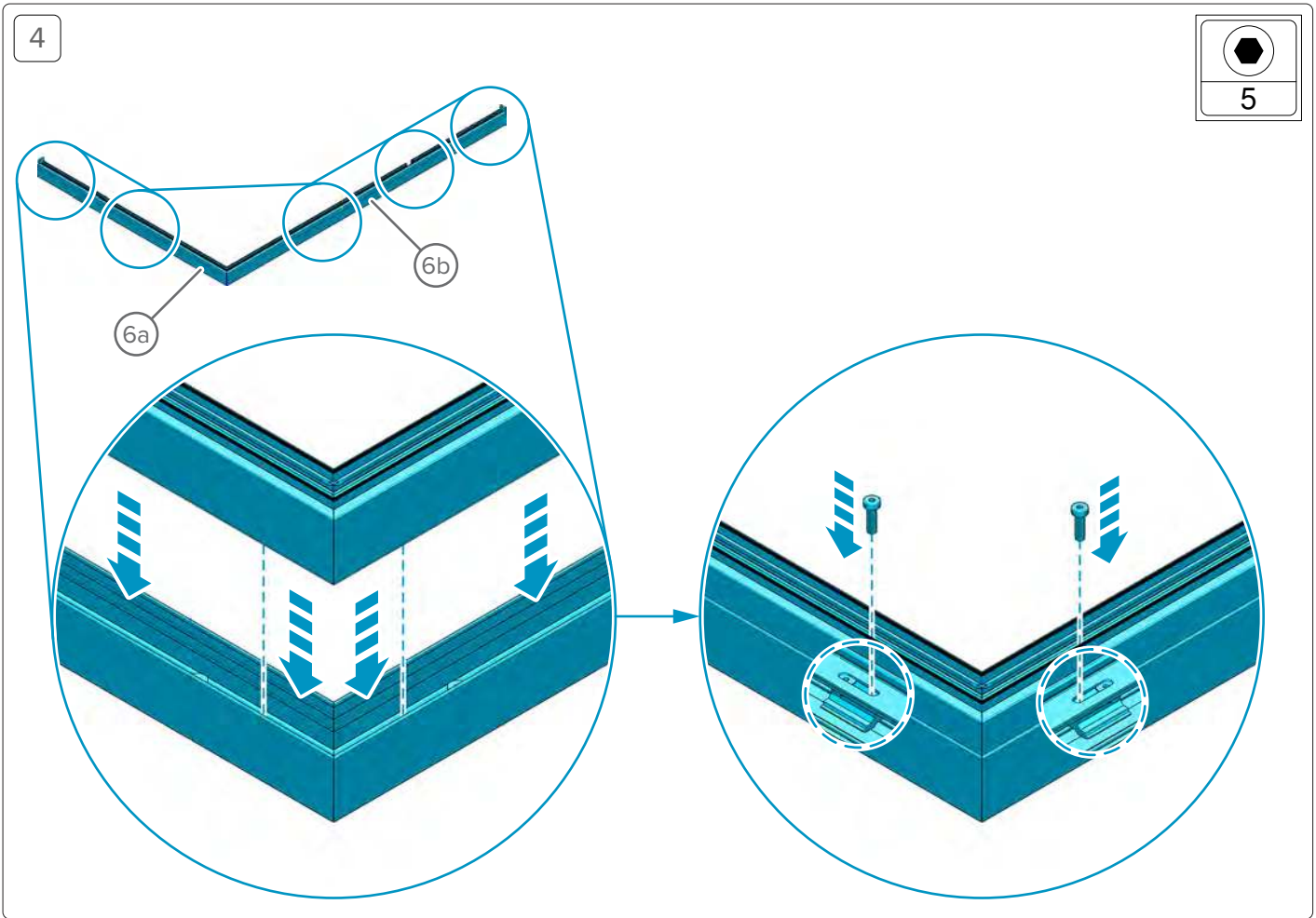
23



19. Montageschappen hoekverbinding van 90°



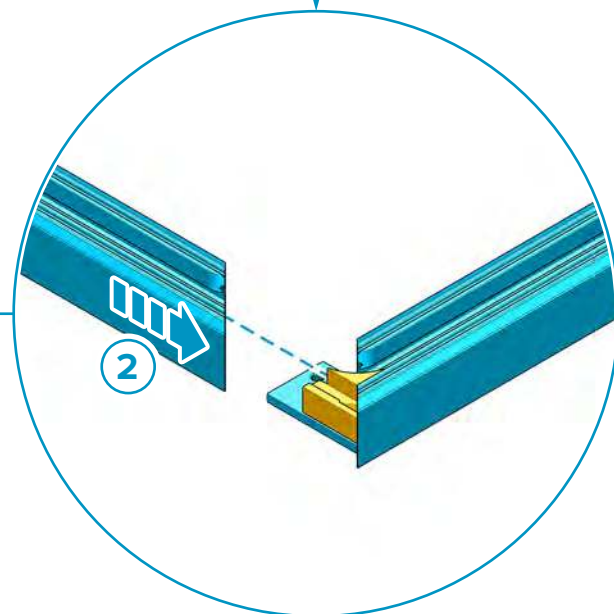
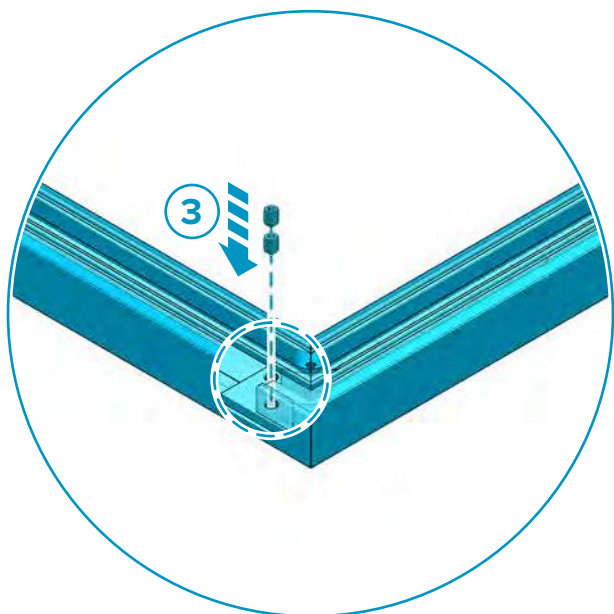
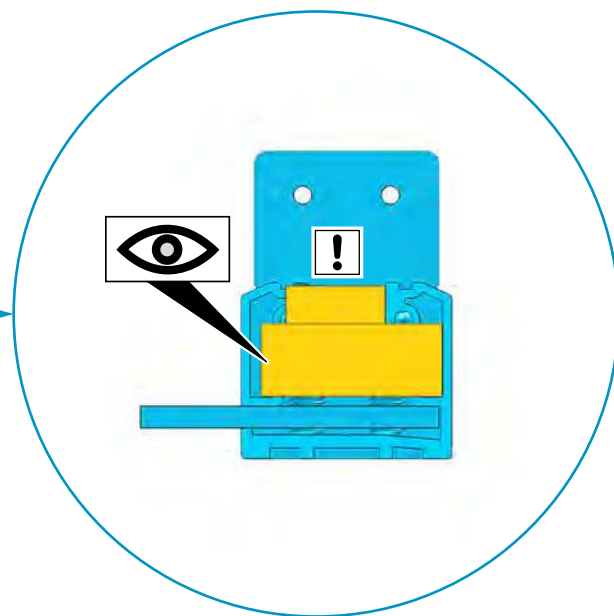
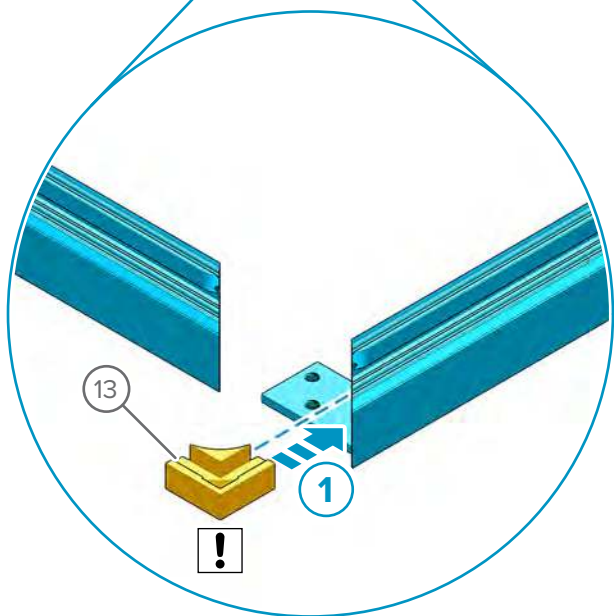
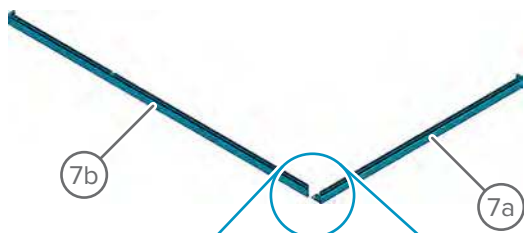
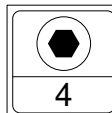




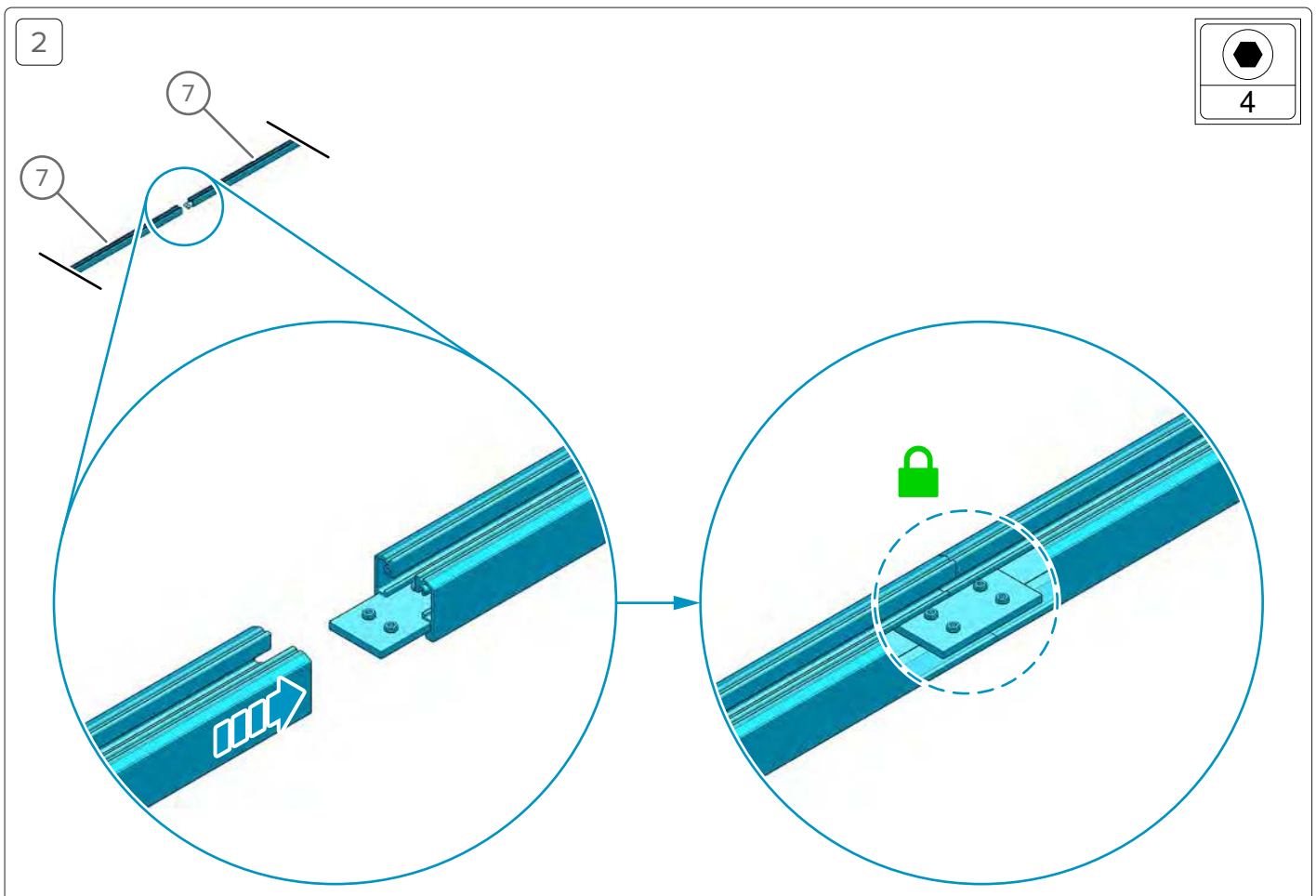
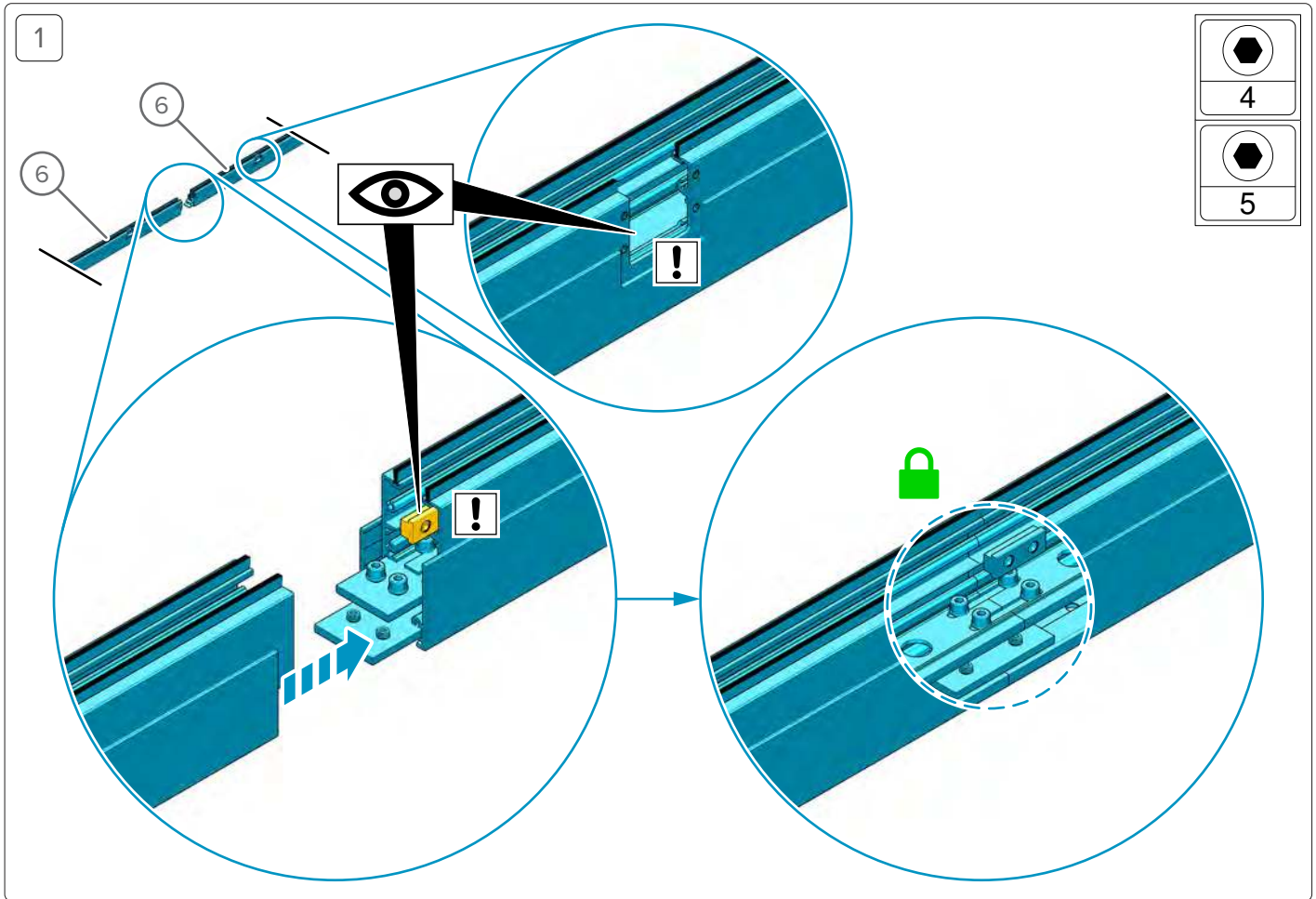
LET OP

Het is aanbevolen eerst het hoogste punt van de ondergrond te bepalen alvorens installatie (zie foto)

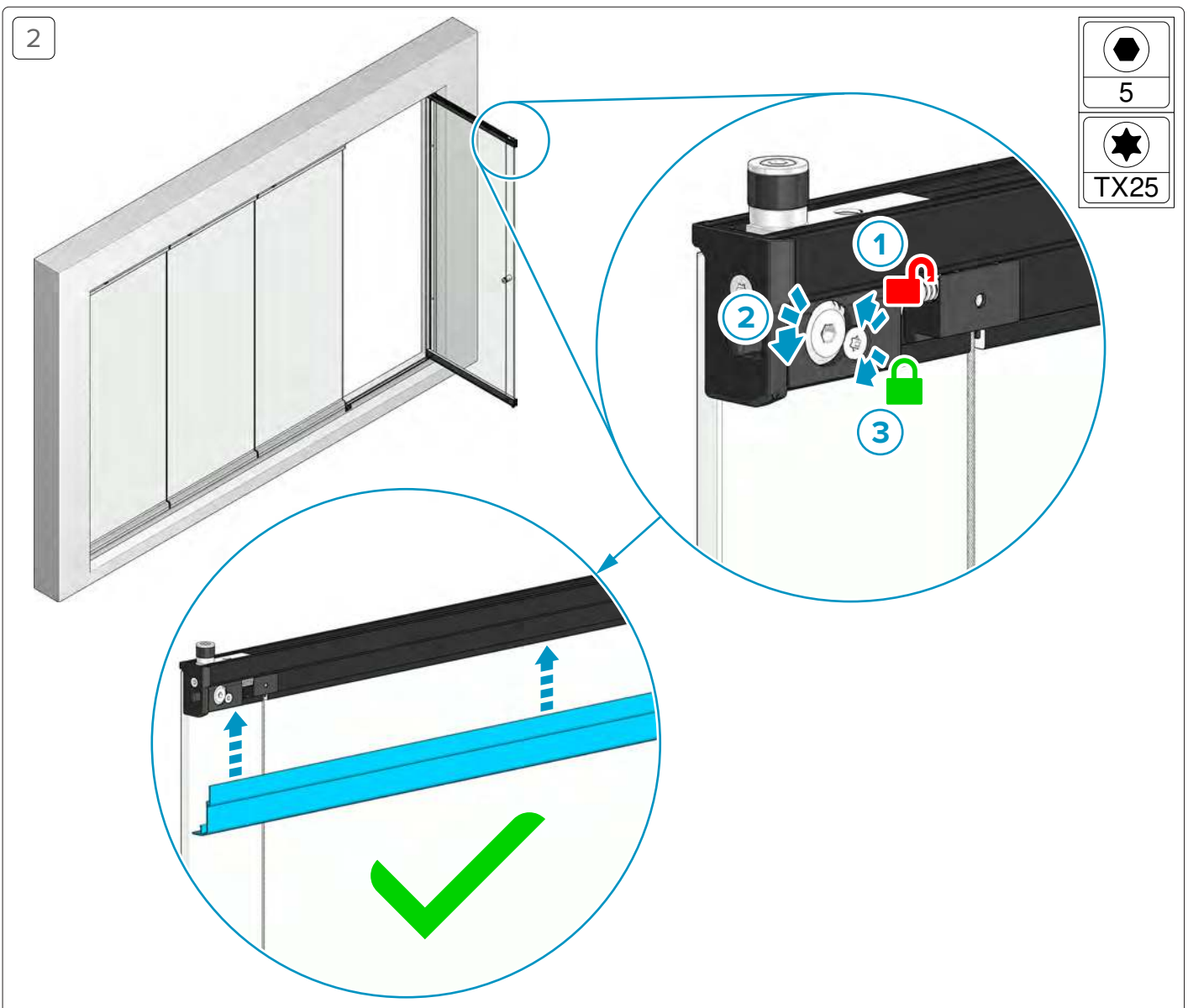
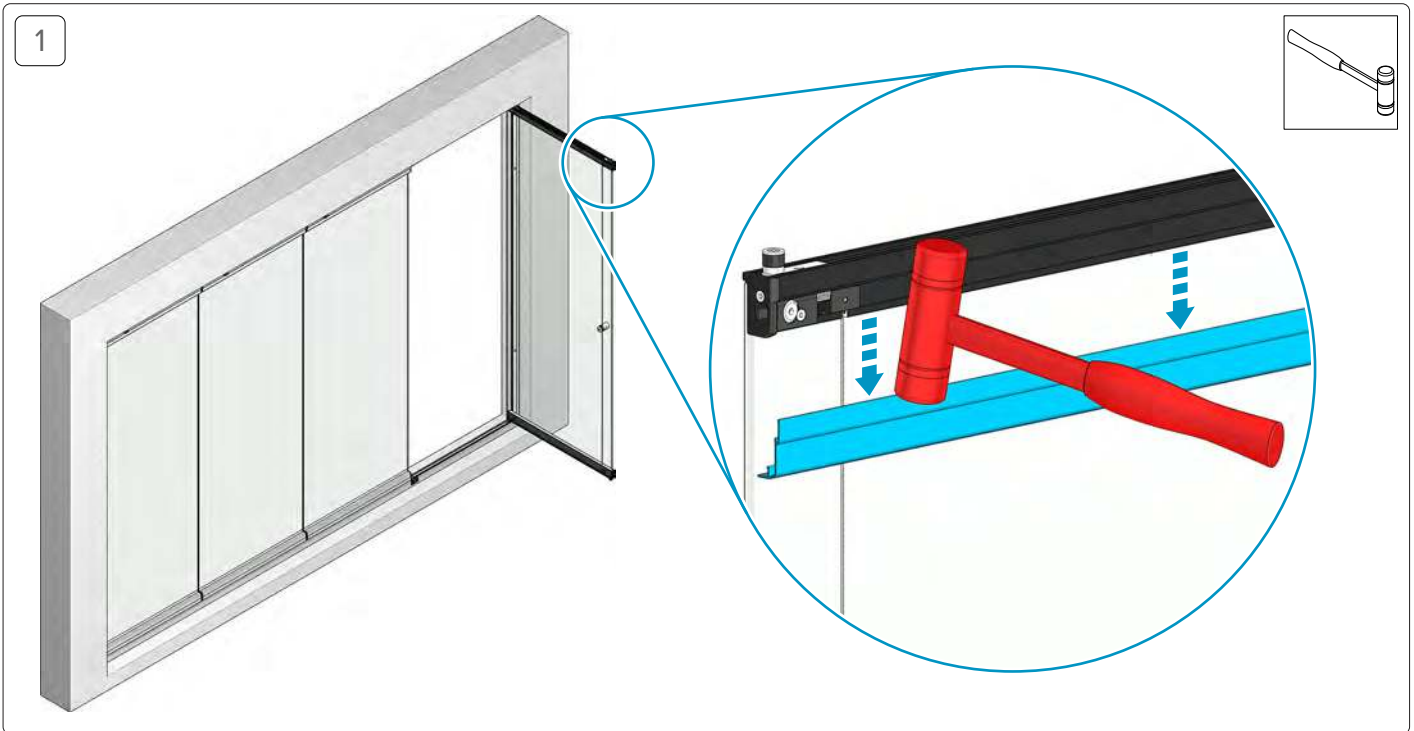
6



20. Montageschappen voor stootverbinding



21. Bijstellen / spannen van de staalkabel



22. Reiniging en onderhoud

- Grove vervuiling in loop- en geleiderails of dakgoten moet onmiddellijk verwijderd worden omdat anders de afwatering nadelig beïnvloed kan worden.
- Hoe agressiever de omringende atmosfeer, hoe belangrijker het is om de profielen en de beglazing regelmatig te reinigen.
- Schuurmiddelen, zuren en agressieve schoonmaakmiddelen kunnen het oppervlak van de installatie beschadigen! Gebruik voor het schoonmaken uitsluitend neutrale allesreiniger.
- Verwijder bij het reinigen alle stof en afzettingen van de afdichtingen tussen de aluminium profielen en tussen de beglazing en de aluminium profielen. De toestand en de positionering van de afdichtingen moet regelmatig gecontroleerd worden. Vervang defecte afdichtingen onmiddellijk!
- Bij een beschadiging van de profieloppervlakken moeten deze onmiddellijk met originele lak vakkundig gerepareerd worden – neem contact op met uw Sunparadise-dealer.
- Bij zelfreinigende ruiten (bijv. actief glas) mogen geen siliconehoudende stoffen met het glasoppervlak in contact komen. Lees de reinigings- en onderhoudsinstructies van de glasfabrikant en leef deze na!
- Controleer en reinig de afwateringsvlakken regelmatig van alle afzettingen en vreemde voorwerpen, die bij regen of sneeuw de afvoer door het afwateringssysteem kunnen blokkeren.

23. Onderhoud

- Controleer in regelmatige afstanden de toestand en de werking de oppervlakken, scharnieren en sluitingen.
- Wij adviseren de scharnieren met een geschikt smeermiddel te smeren (ca. 2x per jaar), en de glasafdichtingen in regelmatige afstanden met een hiervoor bedoelde siliconespray te behandelen.

24. Foutendiagnose

Neem a.u.b. contact op met uw contactpersoon van Sunparadise.

25. Contactgegevens

Sunparadise AG
Benderer Strasse 29
FL - 9494 Schaan
Telefoon +423 235 54 54
Fax +423 235 54 55
www.sunparadise.com

Sunparadise Alutechnik Vertrieb GmbH
Sägestraße 7a
DE – 87538 Fischen
Telefoon +49 8382 977 71 0
Fax +49 8382 977 71 2

Sunparadise AG

Benderer Strasse 29

FL - 9494 Schaan

Tel. +423 235 54 54

Fax +423 235 54 55

Sunparadise Alutechnik Vertrieb GmbH

Sägestrasse 7a

DE – 87538 Fischen

Tel. +49 8382 977 71 0

Fax +49 8382 977 71 2

V 1.0 - 05.2020
sunparadise.com