

SUPERTHERM 80

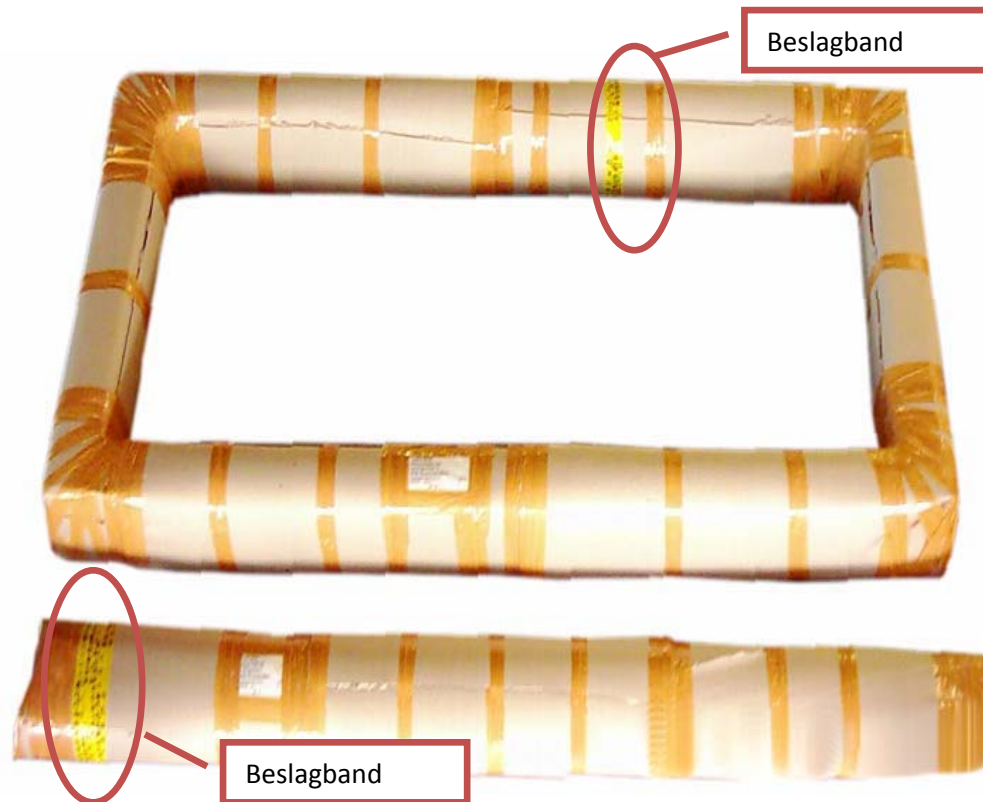


Vouwwand

Montagehandleiding

Hierna is de montage van een bovenaan aanhangende vouwwand beschreven. De montage van een onderaan opstaand systeem geschiedt dienovereenkomstig, maar bovenaan en onderaan zijn er rollen, geen glijders.

De elementen en de kozijnprofielen zijn afzonderlijk verpakt. Gelieve in acht te nemen dat er in het bereik van de gele plakbanden beslagonderdelen verpakt zijn. Pak deze zorgvuldig uit zodat deze onderdelen niet verloren gaan. Knip de verpakking zodanig open, dat de daaronder verpakte elementen en profielen niet beschadigd worden (afbeelding 1).



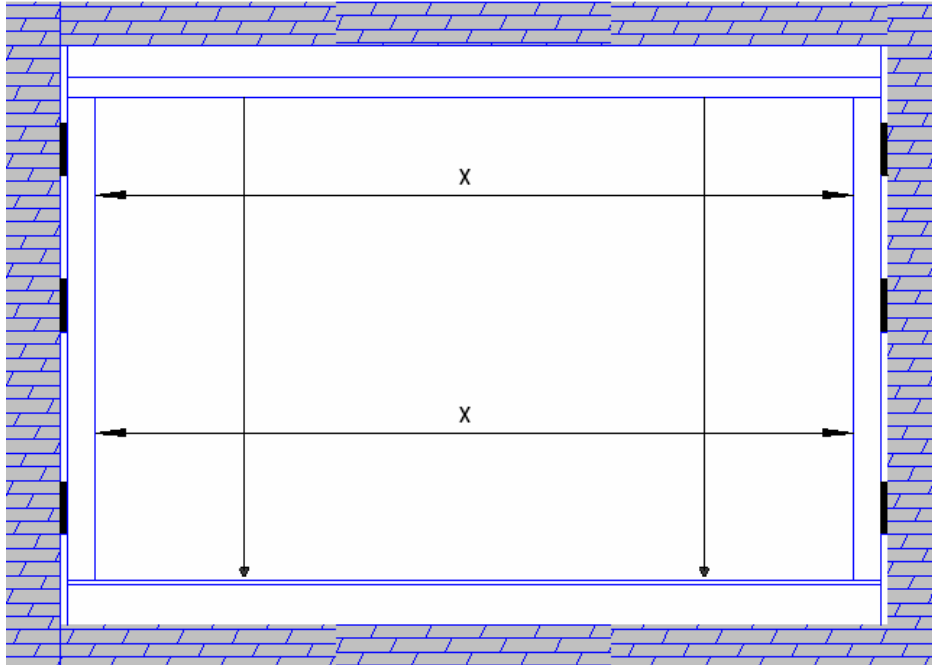
Afbeelding 1

De kozijnprofielen worden zonder het verstelbare bandprofiel in overeenstemming met afbeelding 2 samen gemonteerd. Gelieve er hier op te letten dat de verbindingen haaks zijn.



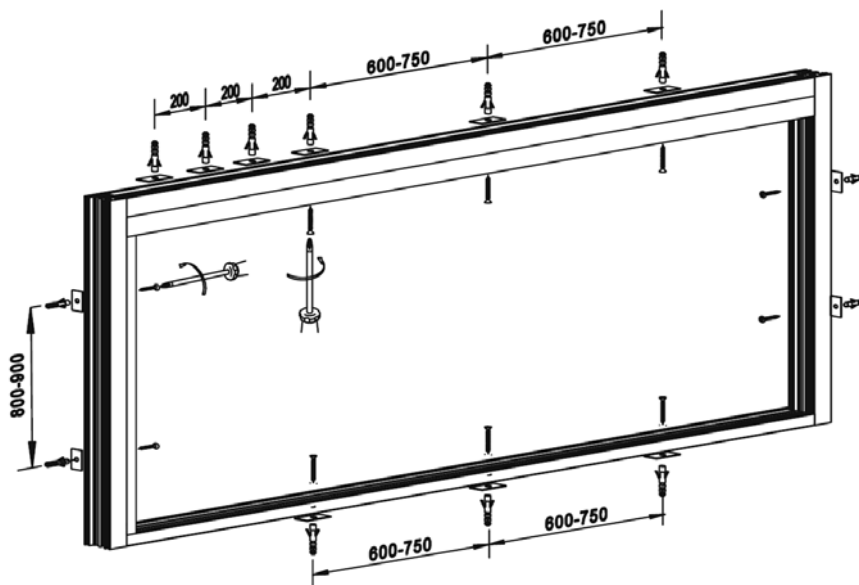
Afbeelding 2

Bij de montage van het kozijn moet erop gelet worden dat de voor de installatie voorziene opening een absoluut horizontaal bevestigingsniveau is. Indien dit niet het geval is, moet er met de montage van de bovenste geleiderail op het laagste punt begonnen worden en moet er bij de andere bevestigingspunten dienovereenkomstig onderlegt worden. Wanneer de rail gemonteerd is, moet deze absoluut horizontaal zijn (schets 1).



Schets 1

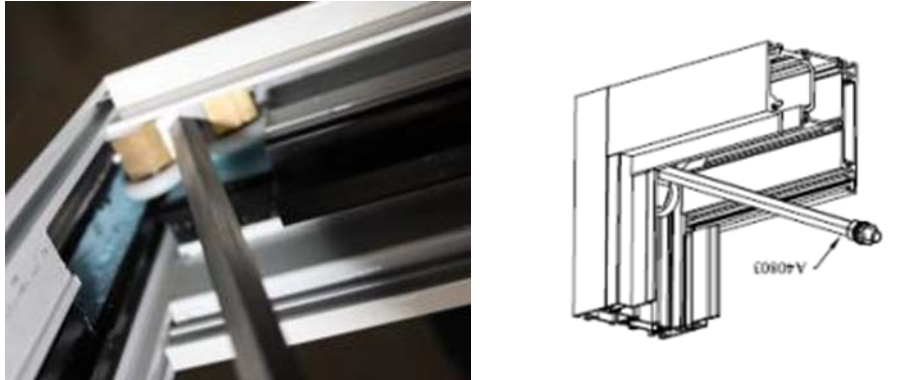
De bovenste en onderste kozijnprofielen van de parkeerzijde worden van schroeven op een afstand van 200 mm voorzien. De andere schroeven blijken aan de hand van de grootte van de installatie (schets 2)



Schets 2

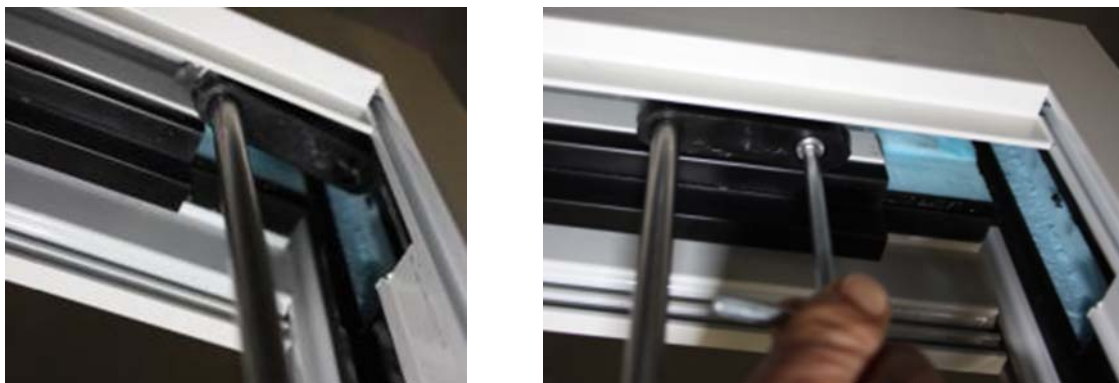
De loopvlakken van de rollen moeten na de montage gereinigd worden. Er mag geen boorspaan of boorstof meer in de loopvlakken van de bovenste rail liggen.

Na de reiniging van het loopvlak worden de looprollen ingeschoven. Afbeelding 3.



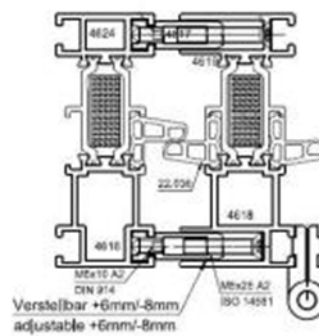
Afbeelding 3

Bij een even aantal elementen wordt de loopwagen met ronde stang als eerste ingeschoven. Er dient op gelet te worden dat de rollen tegen het wandprofiel staan. Afbeelding 4.



Afbeelding 4

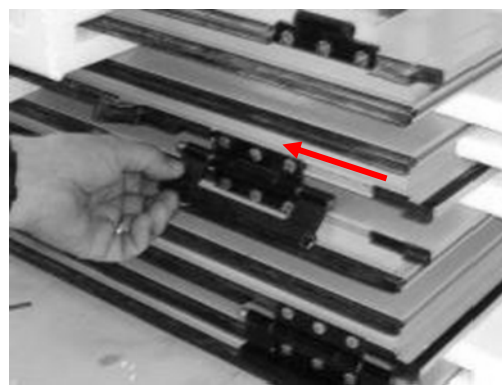
Het verstelbare wandprofiel wordt nu aan de zijde van het scharnier aan het zijdelingse profiel gemonteerd.
Afbeelding 5.



Afbeelding 5

Na de montage van het verstelbare wandprofiel worden de vleugels aangehaakt.

De bovenste ophanging lossen en in overeenstemming met afbeelding 6 ca. 200 mm naar beneden schuiven.

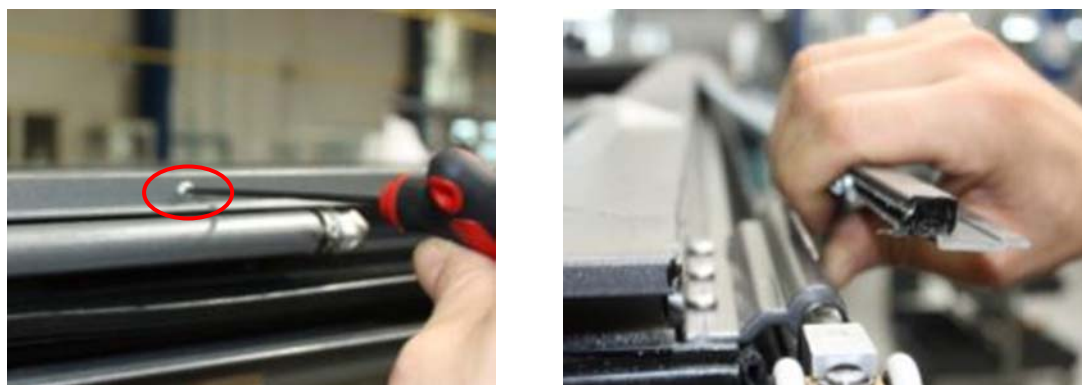


Afbeelding 6

De vouwelementen kunnen afzonderlijk of per twee gemonteerd worden.

Bij een even aantal vleugels is de montage van de eerst openende vleugel als volgt:

Om aan de schroeven van de bovenste ophanging te komen, moet de aanslag aan het element verwijderd worden. Daarvoor moeten de zichtbare stiftappen losgemaakt en de aanslag in overeenstemming met afbeelding 10 eraf geklikt worden. Daarna worden de drie schroeven van de ophanging losgedraaid om deze te demonteren.



Afbeelding 10

De L-glijder in het onderste loopprofiel in de daarvoor voorziene glijderhouder schuiven en met twee zeskantige, halve moeren op de hoogte instellen. Afbeelding 11.



Afbeelding 11

Bij een oneven aantal elementen wordt ter vergrendeling van de slotvleugel in de parkeerstand bij de slotvleugel de vouwandsnapschoot gemonteerd (afbeelding 13). De plaatsing is vrij te kiezen – van voordeel zover mogelijk weg van het scharnier.



Afbeelding 13

Nadat de installatie ingesteld is, moeten bij langs buiten openende installatie de PVC afsluitoronderdelen in de vloer- en plafontrail in het midden van de afsluitstang gemonteerd worden.

Voor de eindcontrole moet de installatie gereinigd en met vet gesmeerd worden (bijvoorbeeld met siliconenspray inspuiten). Afbeelding 14.

De voeg tussen kozijn en bouwlichaam moet in overeenstemming met de technische regels gevormd zijn. Afbeelding 15.



Afbeelding 14



Afbeelding 15

Inbraakbelemmerende vouwwand conform DIN EN 1627 weerstandsklasse RC2

De hierna volgende aanwijzingen dienen voor de montage van een inbraakbelemmerende vouwwand conform DIN EN 1627 in aanmerking genomen te worden.

Aan het omgevende metselwerk gestelde eisen

Om het inbraakbelemmerende effect van inbraakbelemmerende elementen te vrijwaren, wordt er vanuit gegaan dat de aangrenzende wand een massieve wand van beton of baksteenmetselwerk volgens de tabel is. De geschiktheid van andere wandbouwtypes (bijvoorbeeld montagewanden) is verzekerd als ervoor gezorgd wordt dat de opduikende belastingen opgenomen kunnen worden en de weerstand van het metselwerk vergelijkbaar met de weerstand van het inbraakbelemmerende element is. De geschiktheid dient eventueel aangetoond te worden. Vóór de montage dient de wandopening gecontroleerd te worden op beschadigingen, die de algemene stevigheid in negatieve zin kunnen beïnvloeden. Aangetroffen beschadigingen dienen vak- en deskundig verholpen te worden.

Aan de omgevende wand conform DIN EN 1627 gestelde eisen:

Wand van metselwerk conform DIN 1053-1

Nominale dikte	Drukvastheid van de stenen	Speciegroep (min.)
≥ 115 mm	≥ 12	MG II / DM

Wand van gewapend beton conform DIN 1045-2

Nominale dikte	Vastheidsklasse (min.)
≥ 100 mm	C12/15

Wand van cellenbeton

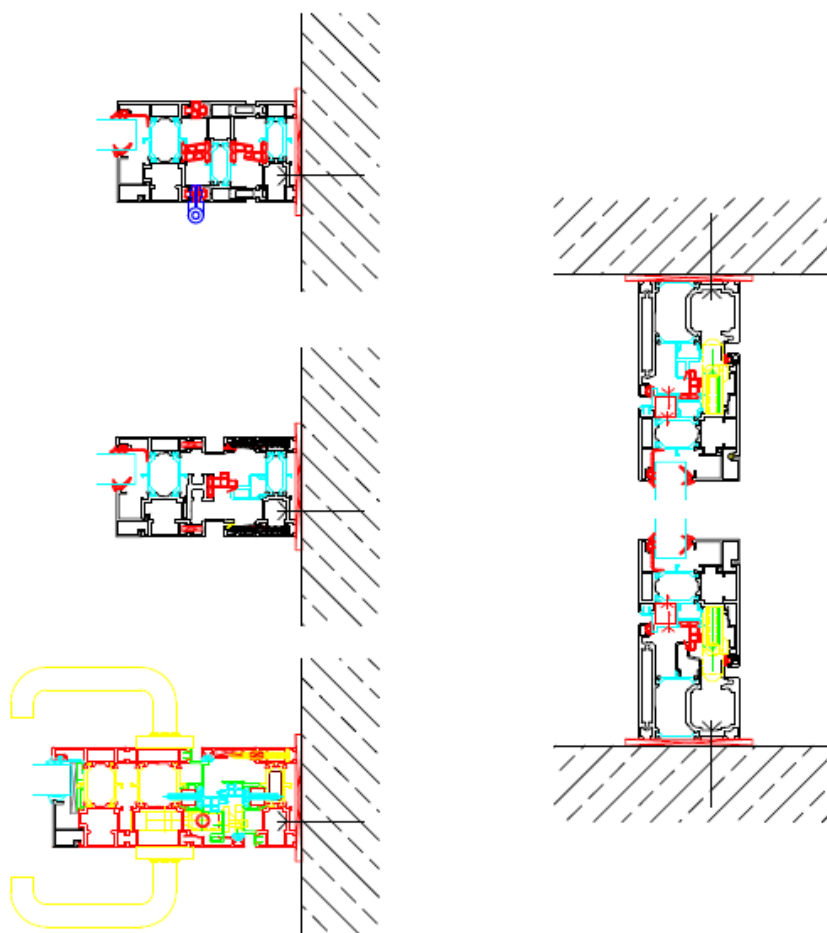
Nominale dikte	Drukvastheid van de stenen	Uitvoering
≥ 170 mm	≥ 4	Vastgeplakt

Bevestigingsmiddelen

Voor de montage van het inbraakbelemmerende element in de wandopening kunnen volgende bevestigingsmiddelen gebruikt worden:

- Kozijnpluggen minstens \varnothing 10 mm toegestaan voor bestaand metselwerk
- Montageschroeven bijvoorbeeld „AMO III“ 7,5 mm indien toegestaan voor bestaand metselwerk (inschroefdiepte minstens 60 mm)

De keuze van de bevestigingsmiddelen dient met inachtneming van de over te dragen krachten, de stevigheid van het aangrenzende bouwelement (metselwerk, beton) en de in de aansluitvoeg opduikende bewegingen, bijvoorbeeld door warmte-uitzetting, plaats te vinden. De verankeringspunten dienen bij voorkeur in het bereik van de vergrendelingspunten gekozen te worden (afbeelding 16).



Afbeelding 16

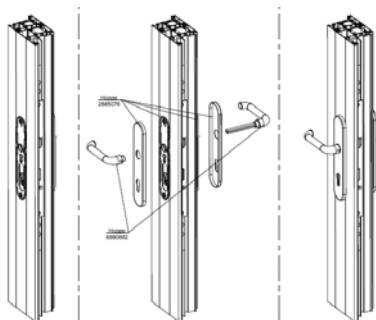
Montage

Deurelement geschikt voor het solderen en in lijn liggen aanbrengen en met wiggen vastzetten. Kozijn t.o.v. het metselwerk in het bereik van de vergrendelingspunten / bevestigingspunten drukvast achtervullen (bijvoorbeeld afstandsplaatsen van verschillende dikten van hardhout). Functionele controle doorvoeren en constructievoegen controleren, eventueel bijregelen. Constructievoeg zijdelings recht op en bovenaan dwars maximaal 4 mm, vloervoeg ca. 7 mm. Kozijn in het bereik van de afstandsplaatjes / vergrendelingspunten met geschikte bevestigingsmiddelen (zie punt 2) in het metselwerk bevestigen en opnieuw functionele controle doorvoeren.

Tot slot door te voeren werkzaamheden

- Overblijvende holten tussen metselwerk en kozijn dienen door polyurethaanschuim of minerale wol volledig achtergevuld te worden. Aansluitvoegen voor het buitengedeelte dienen in overeenstemming met de ter zake geldende montagerichtlijnen tegen slagregen, bijvoorbeeld met elastische celbanden en duurzaam elastisch afdichtmateriaal, afgedicht te worden.
- Met metselwerk bepleisteren of bekledingen monteren.
- Beschermend beslag buisbeschermend beslag en profielcilinder monteren.
Beslagcombinaties van minstens de hierna volgende klassen zijn toegestaan:

Beschermend beslag	Sluitcilinder
DIN EN 1906	DIN EN 1303 : 2005 Afsluitveiligheid klasse 4 Aantastingsweerstand klasse 1 (Afmetingen moeten op elkaar afgestemd worden.)



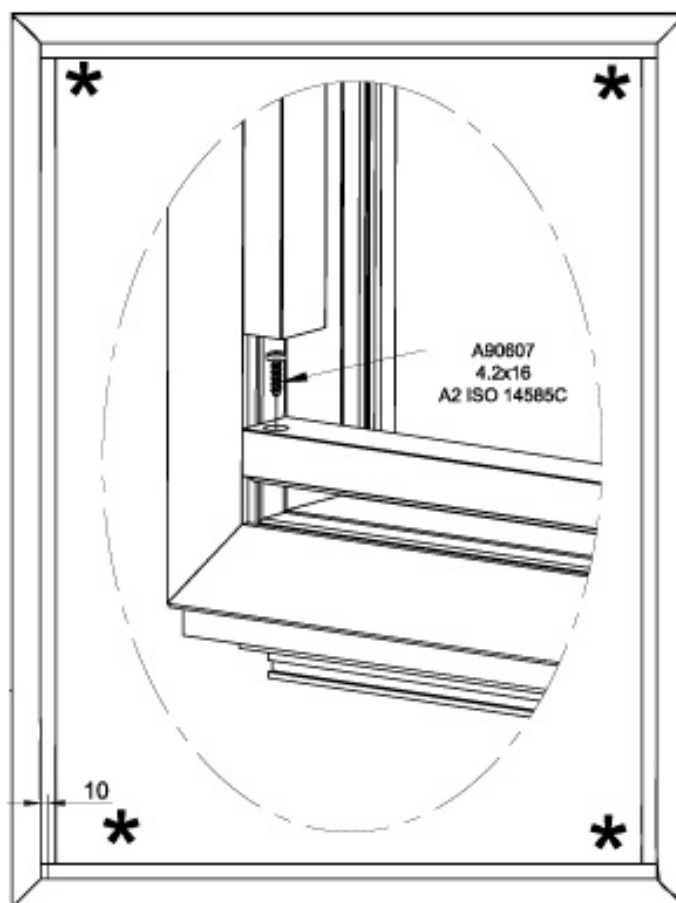
- Functionele controle doorvoeren.

Beglazing

Bij de beglazing van een inbraakbelemmerende schuifwand conform RC 2 moet de weerstandsklasse van de beglazing minstens P4 A conform EN 356 bedragen.

Bij de beglazing moet erop gelet worden dat de horizontale glaslatten door middel van schroeven in de hoeken, in overeenstemming met afbeelding 17 mechanisch geborgen worden.

Alternatief kan er een hechting van de glazen met het kozijn door een geschikte lijm, zoals bijvoorbeeld OTTOCOLL S81 van de firma Hermann Otto GmbH, D-83413 Fridolfing, plaatsvinden.



Afbeelding 17

Reiniging en onderhoud: informatie voor de gebruiker

Reiniging:

Algemeen: Beglazingen dienen altijd met een zachte vod en met mild zeepwater gereinigd te worden. Dit geldt niet alleen voor het glas, maar ook voor de metalen onderdelen van aluminium. Agressieve en abrasieve poetsmiddelen, d.w.z. schurende of krassende materialen, kunnen het oppervlak beschadigen en de bescherming tegen corrosie van het beslag in negatieve zin beïnvloeden. Gebruik nooit borstels of poetsponsen, die krassen maken.

Roestvrij staal: Zeepwater met een zacht doekje of leer volstaat om vingersporen en lichte vormen van vervuiling te verwijderen. Voor meer hardnekkige vormen van vervuiling kunnen ijzervrije reinigingssponsen met reinigingsmelk gebruikt worden. Bij geborstelde en geslepen oppervlakken mag er alleen in de richting van het slijpsel en niet dwars daarop geveegd worden. Na de reiniging wordt het oppervlak met helder water afgespoeld. De oppervlakken voldoende droogwrijven om de vorming van kalksporen te vermijden. Door gedemineraliseerd water kan dit probleem vermeden worden.

Verzorging: Alle beglazingen vereisen verzorgings- en onderhoudswerkzaamheden. De regelmatige reiniging aan binnen- en buitenzijde is belangrijk. Afdichtingen en draaiende onderdelen (beslag) dienen periodiek gecontroleerd te worden.

Onderhoud: Beglazingen zijn hoogwaardige en duurzame producten. Het behoud van de waarde en de functionaliteit vrijwaart u doordat u de beglazing periodiek door een vakman laat nakijken. De controle van de beglazing en bijvoorbeeld de uitwisseling van een versleten afdichting zijn goedkoper dan de reparatie van gevolgschade.

Vouwwand met reinigingsbeslag (optioneel):

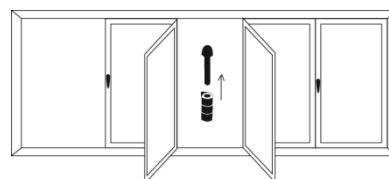
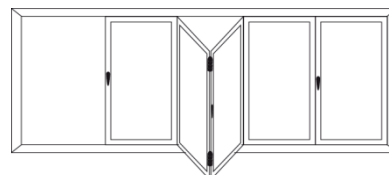
Vouwwand met draairaam (oneven aantal vleugels)

Open de vouwwand zodanig, dat alleen het te reinigen vleugelpaar in de ruimte ingevouwen is. Alle andere vleugels moeten gesloten en vergrendeld zijn.

Trek eerst de scharnierpennen uit de scharnieren van het te reinigen vleugelpaar. Klap de vleugels uit elkaar en reinig de buitenzijde van de vleugels.

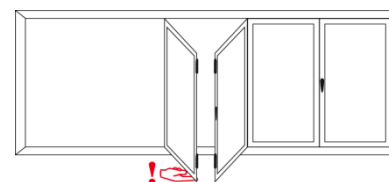
Klap de vleugels terug in en steek de scharnierpennen weer volledig in de scharnieren.

Ga nu met andere te reinigen vleugelparen op dezelfde manier te werk.



Vouwwand zonder draairaam (even aantal vleugels)

Bij de reiniging van het eerste vleugelpaar hebt u een extra persoon als hulp nodig. Wanneer bij de eerste vleugel de scharnierdoornen verwijderd zijn, hangt de vleugel weliswaar bovenaan aan de ophanging, maar is deze onderaan niet meer voldoende geleid. De tweede persoon moet de vleugel vasthouden totdat de scharnierdoornen terug aangebracht zijn.



De reiniging van de andere vleugelparen geschiedt zoals hierboven beschreven.

SUNPARADISE Est.

Benderer Strasse 29 • FL-9494 Schaan

www.sunparadise.com • info@sunparadise.com

Telefoon +423 235 54 54 • Telefax +423 235 54 55

SUNPARADISE Deutschland

Sunparadise Alutechnik Vertriebs GmbH

Rickenbacher Strasse 1 • D-88131 LINDAU

info-de@sunparadise.com

Telefoon +49 8382 977710 • Telefax +49 8382 977712